

## Öffentliche Bekanntmachung

### Marktkonsultation

#### Stadt Magdeburg

Eine Analyse der Breitbandabdeckung auf der Grundlage der Breitbandatlanten des Bundes und des Landes hat ergeben, dass ein Bedarf an NGA-Breitbanddiensten mit einer Übertragungsrate von mindestens 50 Mbit/sec im Stadtgebiet der Landeshauptstadt Magdeburg (siehe Anlage) besteht.

Auf der Grundlage der „Leitlinien der EU für die Anwendung der Vorschriften über staatliche Beihilfen im Zusammenhang mit dem schnellen Breitbandausbau“ (2013/C 25/01) vom 26.01.2013, hier Rd.Nr. (78) b), sind private Investoren bezüglich einer vorhandenen und/oder geplanten Versorgung von Hochleistungs-Breitbanddiensten (NGA-Breitbanddienste) zu konsultieren.

Bevor Fördermittel eingesetzt werden, hat die öffentliche Hand gemäß Rd. Nr. 78 b) der o. g. EU-Leitlinien zu ermitteln, ob private Investoren einen eigenwirtschaftlichen und flächendeckenden Ausbau eines NGA-Netzes zur Versorgung mit NGA-Breitbanddiensten im Gebiet (siehe Anlage) in naher Zukunft vorsehen. Für den Begriff „nahe Zukunft“ ist in diesem Zusammenhang nach den o. g. EU-Leitlinien, Rd. Nr. 63, ein Zeitraum von drei Jahren anzusetzen. Innerhalb von 12 Monaten müssen nach den o. g. EU-Leitlinien, Fußnote, Nr.80 erhebliche Fortschritte in der Projektumsetzung erfolgen.

Die **Stadt Magdeburg** bittet daher potenzielle Betreiber elektronischer Kommunikationsnetze mitzuteilen,

- ob sie **derzeit** zu marktüblichen Bedingungen NGA-Breitbanddienste über ein NGA-Breitbandnetz mit einer Downloadgeschwindigkeit von mind. 30 Mbit/s oder mehr im Gebiet anbieten oder
- ob sie **ohne** finanzielle Beteiligung der öffentlichen Hand, in den kommenden drei Jahren zu marktüblichen Bedingungen ein NGA-Breitbandnetz für NGA-Breitbanddienste mit einer Downloadgeschwindigkeit von mind. 30 Mbit/s oder mehr im Gebiet aufbauen oder
- ob sie **ohne** finanzielle Beteiligung der öffentlichen Hand in den kommenden drei Jahren zu marktüblichen Bedingungen ein NGA-konformes FTTB-Breitbandnetz mit einer symmetrischen Übertragungsgeschwindigkeit von mind. 100 Mbit/s oder mehr in den Gewerbegebieten aufbauen.

Sofern durch private Investoren ein Netzausbau vorgesehen ist, haben diese konkrete und belastbare Angaben sowie detaillierte Planungen vorzulegen.

Die Angaben müssen folgende Details enthalten:

- verbindliche Angaben zum technischen Konzept inkl. Übertragungstechnologie, zur technischen Zulassung und zur Netzplanung inkl. Backbone-Anbindung und sofern Teilgebiete erschlossen werden, eine geografische, straßenzuggenaue Abgrenzung,
- Angaben zur Verfügbarkeitsgarantie,
- reale Download-Übertragungsrate von mind. 30 Mbit/s im Gebiet und viel höhere Upload-Übertragungsrate als in Netzen der Breitbandgrundversorgung,
- reale symmetrische Übertragungsgeschwindigkeit von mind. 100 Mbit/s in den Gewerbegebieten
- marktkonformer Endkundenpreis,
- Belege für eine adäquate Finanzierung oder vergleichbare Nachweise,
- im Projekt- und Zeitplan, insbesondere eine Definition von Meilensteinen in Zeitabständen von nicht länger als 6 Monaten zu definieren (vgl. EU-Leitlinien, Rd. Nr. 65, FN 80),
- eine verbindliche Bestätigung, dass eine Breitbandinfrastruktur aufgebaut ist bzw. innerhalb naher Zukunft aufgebaut wird, die zu einer wesentlichen Verbesserung der Breitbandversorgung im Gebiet bzw. in den genannten Teilgebieten (siehe Anlage) führt.

Gemäß EU-Leitlinien, Rd. Nr. 65/FN 80, beabsichtigt die **Stadt Magdeburg** den geplanten eigenwirtschaftlichen Netzausbau durch den Netzbetreiber in einer vertraglichen Vereinbarung niederzulegen. Kommt der private Investor den selbstgesetzten Meilensteinen nicht nach, kann die Stadt mit der Auswahl des Netzbetreibers fortfahren (vgl. EU-Leitlinien, Rd. Nr. 65, FN 80),

Das Ergebnis der Marktkonsultation wird auf dem zentralen Onlineportal:  
[www.breitbandausschreibungen.de](http://www.breitbandausschreibungen.de) und auf [www.breitband.sachsen-anhalt.de](http://www.breitband.sachsen-anhalt.de) veröffentlicht.

Die erbetenen Angaben und Anlagen sind für das Gebiet bzw. für Teilgebiete schriftlich bis zum **28.10.2016** an untenstehende Adresse zu richten. Zusätzlich kann die Meldung direkt über das zentrale Onlineportal: [www.breitbandausschreibungen.de](http://www.breitbandausschreibungen.de) abgegeben werden.

**Ansprechpartner:**

Sandro Meyer  
Landeshauptstadt Magdeburg, Der Oberbürgermeister,  
Dezernat für Wirtschaft, Tourismus und regionale Zusammenarbeit  
Julius-Bremer-Straße 10  
39104 Magdeburg  
Tel.: 0391 540 2241  
Fax: 0391 540 2619  
e-mail: [sandro.meyer@ob.magdeburg.de](mailto:sandro.meyer@ob.magdeburg.de)

**Anlage 1: statistische Angaben zum Ausbaugebiet (unterversorgte Stadtteile)**

<b>Stadtteile der Stadt Magdeburg</b>	<b>Vorwahl</b>	<b>Fläche in ha</b>	<b>Zahl Einwohner</b>	<b>Zahl Haushalte</b>
Altstadt	0391	377	16 060	10 593
Werder	0391	359	3 055	1 827
Alte Neustadt	0391	257	11 451	7 279
Neue Neustadt	0391	454	15 086	8 869
Neustädter See	0391	479	11 307	6 559
Kannenstieg	0391	114	6 220	3 450
Neustädter Feld	0391	203	9 655	5 522
Sülzegrund	0391	337	8	4
Großer Silberberg	0391	387	-	-
Nordwest	0391	273	4 746	2 297
Alt Olvenstedt	0391	320	3 954	1 753
Neu Olvenstedt	0391	337	10 858	6 111
Stadtfeld Ost	0391	328	25 958	15 527
Stadtfeld West	0391	467	15 004	8 448
Diesdorf	0391	1013	3 522	1 630
Sudenburg	0391	529	17 631	10 442
Ottersleben	0391	1653	10 525	4 859
Lemsdorf	0391	133	2 182	1 270
Leipziger Straße	0391	338	15 147	9 073
Reform	0391	319	12 049	6 724
Hopfengarten	0391	279	4 773	2 361
Beyendorfer Grund	0391	604	17	11
Buckau	0391	218	6 100	3 581
Fermersleben	0391	338	3 478	2 197
Salbke	0391	774	4 146	2 205
Westerhüsen	0391	723	3 213	1 581
Brückfeld	0391	146	2 945	1 795
Berliner Chaussee	0391	502	2 247	1 029
Cracau	0391	263	8 335	4 793
Prester	0391	516	2 107	931
Zipkeleben	0391	465	40	23
Kreuzhorst	0391	472	-	-
Herrenkrug	0391	1205	1 058	670
Rothensee	0391	212	2 907	1 443
Industriehafen	0391	363	110	30
Gewerbegebiet Nord	0391	939	9	5
Barleber See	0391	541	60	28
Pechau	0391	761	539	244
Randau-Calenberge	03928	1372	540	257
Beyendorf-Sohlen	0391	814	1 170	562

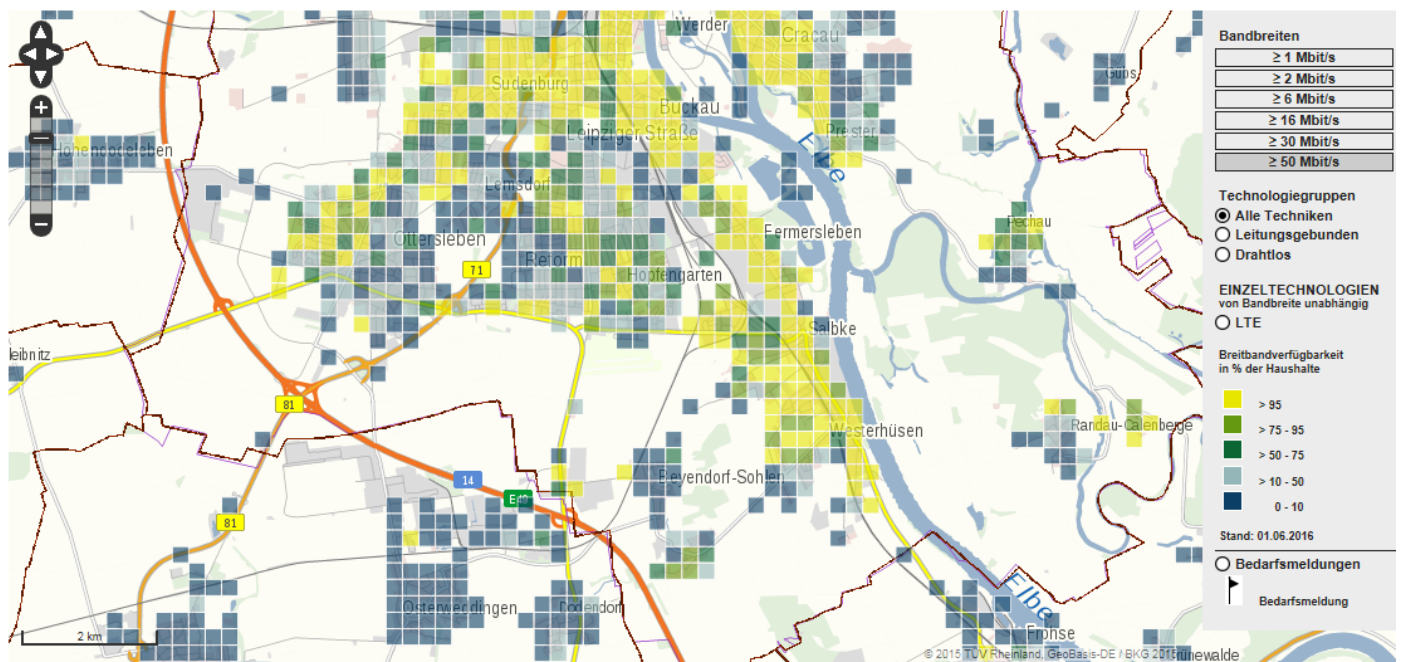
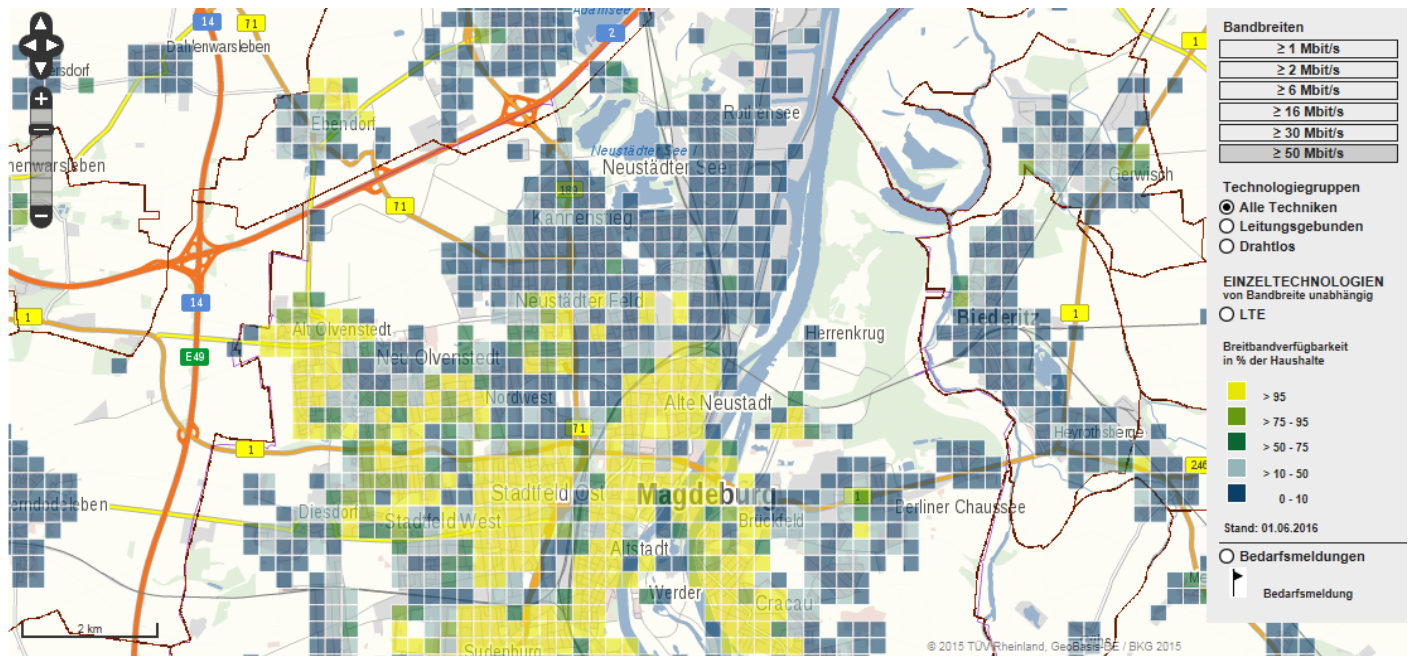
(Siehe dazu auch die beigegefügte Übersicht über die Wohnstandorte je Stadtteil)

**Anlage 2: Statistische Daten zu den Gewerbegebieten der Stadt Magdeburg im Vorwahlbereich 0391**

<b>Lfd. Nr.</b>	<b>Gewerbegebiete der Stadt Magdeburg</b>	<b>Fläche d. Gebiete in ha</b>	<b>Zahl Unternehmen</b>
01	Industrie- und Logistikzentrum	297	33
02	Gewerbepark Mittelelbe	0,63	45
03	Hansehafen	0,47	4
04a	Windmühlenstraße	19	29
04b	Körbelitzer Straße	14	11
05	Ebendorfer Chaussee	96	30
06a	Hafenbecken I+II	78	34
06c	Industriehafen	124	48
07 + 06b	Kraftwerk, Trennungsdamm	64,3	8
08	Wissenschaftshafen	0,33	38
09	Ölmühle	53	65
10	Schlachthof	24	15
11	Sülzeberg	11	44
12	SKL Industrie- und Gewerbepark	40	64
13	Westerhüsen	30	10
14a	Hopfengarten (Nord)	38,9	8
14b	Hopfengarten (Süd)	80,3	42
14c	Flugplatz	14,9	19
17	Enercon	51,4	1
19	Saale-/Havelstraße	90,7	58
20	Großer Silberberg	80	4
21	Sülzeanger	10,6	12
21a	Ziolkowskistraße	0,34	7
22	Neue Neustadt	0,81	80
22a	Münchenhofstr.	0,27	41
22b	Ohrestraße	0,18	10
23	Rogätzer Straße	0,23	21
25	Sudenburger Wuhne	71,8	20
27	Brenneckestraße	36,1	19
28	Sket-Freie Str.	61	15
29	Sket-Sandbreite	21	24
30	Sket-Schilfbreite	26	14
31	Matthiasstraße	10	9
32	W.-v.-Siemens-Ring	29,5	23
33	Salbker Chaussee	35,6	12
35	Pfahlberg	10,8	5
36	Lübecker Str.	18,7	19
37	Karl-Schmidt-Str.	142	75
38	Albert-Vater-Straße	4,5	24
39	Neustädter Feld	3,9	9
40	Jordanstraße	8,5	43
41	Lemsdorfer Weg	7,9	18

(Siehe dazu auch die beigefügte Karte über die Gewerbegebiete in der Stadt Magdeburg)

### Anlage 3: Breitbandverfügbarkeit mit 50 Mbit/s in der Stadt Magdeburg



Quelle: Breitbandatlas Sachsen-Anhalt