

## **Auswahlverfahren - Wirtschaftlichkeitslücke -**

24.11.2016

Im Anschluss an die Marktkonsultation des Landkreises Salzlandkreis vom 15.09.2015 bis 10.11.2015 sowie

- auf der Grundlage der aktuellen Leitlinien der EU für die Anwendung der Vorschriften über staatliche Beihilfen im Zusammenhang mit dem schnellen Breitbandausbau (EU-Breitbandleitlinien), (ABl. C 25 vom 26. 01. 2013, S. 1), geändert durch Mitteilung der Kommission (ABl. C 198 vom 27.06.2014, S. 30),
- der Rahmenregelung der Bundesrepublik Deutschland zur Unterstützung des Aufbaus einer flächendeckenden Next Generation Access (NGA)-Breitbandversorgung (NGA-Rahmenregelung), vom 15.06.2015, <https://www.bmvi.de/SharedDocs/DE/Anlage/Digitales/breitbandfoerderung-nga-rahmenregelung.pdf>,
- der Richtlinie über die Gewährung von Zuwendungen zur Förderung des Next Generation Access-Breitbandausbaus in Sachsen-Anhalt (NGA-RL LSA) vom 27.10.2015 (MBL LSA Nr. 45/2015) in Verbindung mit dem Operationellen Programm für den EFRE des Landes Sachsen-Anhalt 2014-2020 sowie
- der Richtlinie „Förderung zur Unterstützung des Breitbandausbaus in der Bundesrepublik Deutschland“, vom 22.10.2015 – erste überarbeitete Version vom 20.06.2016, <http://www.bmvi.de/SharedDocs/DE/Anlage/Digitales/foerderrichtlinie-breitbandausbau.pdf>

beabsichtigt der Salzlandkreis für

- die **Stadt Aschersleben**, (Los 1)
- die **Stadt Bernburg**, (Los 2)
- die **Stadt Könnern**, (Los 3)
- die **Stadt Staßfurt**, (Los 4)

eine Versorgung mit einem flächendeckenden NGA-Netz in den Gewerbe- und Kumulationsgebieten zu erreichen.

Für alle Lose wird ein Angebot verlangt.

Netzbetreiber und Telekommunikationsunternehmen werden daher hiermit aufgefordert, ein verbindliches schriftliches Angebot für die Bereitstellung von 50 Mbit/s Downloadgeschwindigkeit für jeden Privathaushalt sowie von symmetrischen Breitbandanschlüssen mit 100 MBit/s Down- und Uploadrate für alle Unternehmen/Gewerbetreibenden in den in den einzelnen Losen genannten Gewerbegebiete sowie Schulstandorte abzugeben.

Das Angebot muss folgende Angaben enthalten:

- a) Höhe der Wirtschaftlichkeitslücke, die als Differenz zwischen dem Barwert aller Erlöse (Betriebseinnahmen) und dem Barwert aller Kosten des Netzausbaus und -betriebs (unter anderem für die notwendigen aktiven und passiven Netzelemente, die Errichtung der Netzinfrastrukturen einschließlich der notwendigen Erschließungsmaßnahmen, hiernach Investitionskosten), für einen Zeitraum von sieben Jahren ab Inbetriebnahme gemäß beiliegendem Berechnungsmuster darzustellen ist.
- b) Technisches Konzept NGA-Breitbandstruktur: Angaben zur zu errichtenden NGA-Breitbandinfrastruktur und den dafür notwendigen Investitionen, Angaben zur Qualität der Backboneanbindung, Angaben zum Servicekonzept und den Entstörungszeiten, Angaben zur zeitlichen Verfügbarkeit einer Mindestübertragungsrate von 50 Mbit/s Downloadgeschwindigkeit bei Privathaushalten und einer symmetrischen Mindestübertragungsrate von 100 Mbit/s in den genannten Gewerbegebieten, Angaben zur Upgradefähigkeit und Zukunftssicherheit in Richtung Gigabit Ethernet mit 1 Gbit/s symmetrisch
- c) Angaben zur Höhe der Endkundenpreise, inklusive Bereitstellungsgebühr und Kosten für Endkundengeräte (bezogen auf Flatrateprodukt mit 50 Mbit/s Downloadgeschwindigkeit für

Privathaushalte sowie bezogen auf ein Business-Standardprodukt 100Mbit/s symmetrisch (erweiterbar auf 1 Gbit/s symmetrisch) für Unternehmen in den genannten Gewerbegebieten)

- d) Angaben zum Zeitpunkt der Inbetriebnahme des zu errichtenden NGA-Netzes

Die Ausschreibung wird auf dem zentralen Online-Portal [www.breitbandausschreibungen.de](http://www.breitbandausschreibungen.de) sowie auf den Vergabeplattformen [ted.europa.eu](http://ted.europa.eu), [www.evergabe-online.de](http://www.evergabe-online.de) und [www.evergabe.sachsen-anhalt.de](http://www.evergabe.sachsen-anhalt.de) bekannt gemacht.

Folgende Eignungskriterien kommen als Nachweis der Eignung zum Tragen:

1. Nachweis der Zulassung als Netzbetreiber gemäß Telekommunikationsgesetz (TKG)
2. Gültiger Nachweis über die Eintragung im Berufs- und Handelsregister oder vergleichbare Nachweise des jeweiligen Landes, in dem der Bewerber ansässig ist
3. Vorlage einer Kopie des aktuellen Versicherungsvertrages einer Betriebshaftpflichtversicherung oder Erklärung eines Versicherers, dass zum Zeitpunkt der Beauftragung eine Betriebshaftpflichtversicherung vorliegen wird
4. Erklärung der Bereitschaft der Erbringung einer Gewährleistungsbürgschaft in Höhe der Wirtschaftlichkeitslücke
5. Verpflichtungserklärung zur Herstellung eines offenen und diskriminierungsfreien Zugangs (auf Vorleistungsebene) und Angaben zur geplanten Art und Weise der Erfüllung dieser Verpflichtung (einschließlich indikativer Angabe möglicher Vorleistungspreise)
6. Erklärung zur Einhaltung der Bestimmungen des Landesvergabegesetzes (LVG LSA), insbesondere § 12 (ILO-Kernarbeitsnormen)

Folgende Zuschlagskriterien und ihre Gewichtung kommen bei der Bewertung der Angebote zum Tragen:

- Höhe der Wirtschaftlichkeitslücke (siehe oben a)): **50 Prozent**
- Technisches Konzept der NGA-Breitbandinfrastruktur (siehe oben b)): **30 Prozent**, darunter:
  - Qualität der Backboneanbindung 10 Prozent
  - Service-Konzept und Entstörungszeiten: 10 Prozent
  - Zeitliche Verfügbarkeit einer Mindestübertragungsrate von 50 Mbit/s Downloadgeschwindigkeit bei Privathaushalten und 100 Mbit/s symmetrisch in Gewerbegebieten: 5 Prozent
  - Upgradefähigkeit und Zukunftssicherheit: 5 Prozent
- Höhe der Endkundenpreise (siehe oben c)): **20 Prozent**

Der Salzlandkreis beabsichtigt, mit allen gemäß o.g. Kriterien geeigneten Bietern nach Vorlage der schriftlichen Angebote eine Verhandlung durchzuführen. Über die Verhandlung wird ein Protokoll gefertigt. Im Anschluss an die Verhandlung haben alle Bieter die Möglichkeit, ein verändertes Angebot einzureichen, dass dann erneut auf der Basis der o.g. Zuschlagskriterien bewertet wird.

Bedingung für die Förderung des Vorhabens ist die Erfüllung der Bewilligungsvoraussetzungen im Rahmen verfügbarer Haushaltsmittel. Insoweit besteht kein Anspruch auf Vertragsabschluss.

Das Ergebnis der Ausschreibung wird auf dem zentralen Onlineportal [www.breitbandausschreibungen.de](http://www.breitbandausschreibungen.de) veröffentlicht.

Die erbetenen Angaben und Anlagen sind schriftlich in einem verschlossenen Umschlag mit der Aufschrift „Angebot Breitbandversorgung“ **bis zum 26.01.2017, 11.00 Uhr**, an untenstehende Adresse zu richten. Zusätzlich kann das Angebot direkt über das zentrale Onlineportal: [www.breitbandausschreibungen.de](http://www.breitbandausschreibungen.de) abgegeben werden.

Bei Bedarf werden interessierten Bietern die Gebietsabgrenzungen in den Anlagen im SHAPE-Format zur Verfügung gestellt. Zur Abforderung der Daten können sich die Bieter an den genannten Ansprechpartner wenden.

**Ansprechpartner und Adressat für Angebote:**

Name: Salzlandkreis  
Fachdienst 11.5  
Frau Jeschek

Adresse: Karlsplatz 37  
PLZ Ort 06400 Bernburg (Saale)  
Tel.: +49 03471 684 1060  
Fax: +49 03471 684 2839  
E-Mail: zvs@kreis-slk.de

## Anlage 1: Statistische Daten zum Los 1 (Aschersleben)

Los -Nr.	Stadt / Gemeinde	Ortsteil/ Straßenzug	Vorwahl	Fläche in km <sup>2</sup>	Anzahl Einwohner	Anzahl Privathaushalte	Anzahl Unternehmen
1	Stadt Aschersleben	Kernstadt	03473	52,99	9652	5241	1466

### Anlage 1a: kartografische Darstellung Los 1

#### Gebietsabgrenzung Los 1:

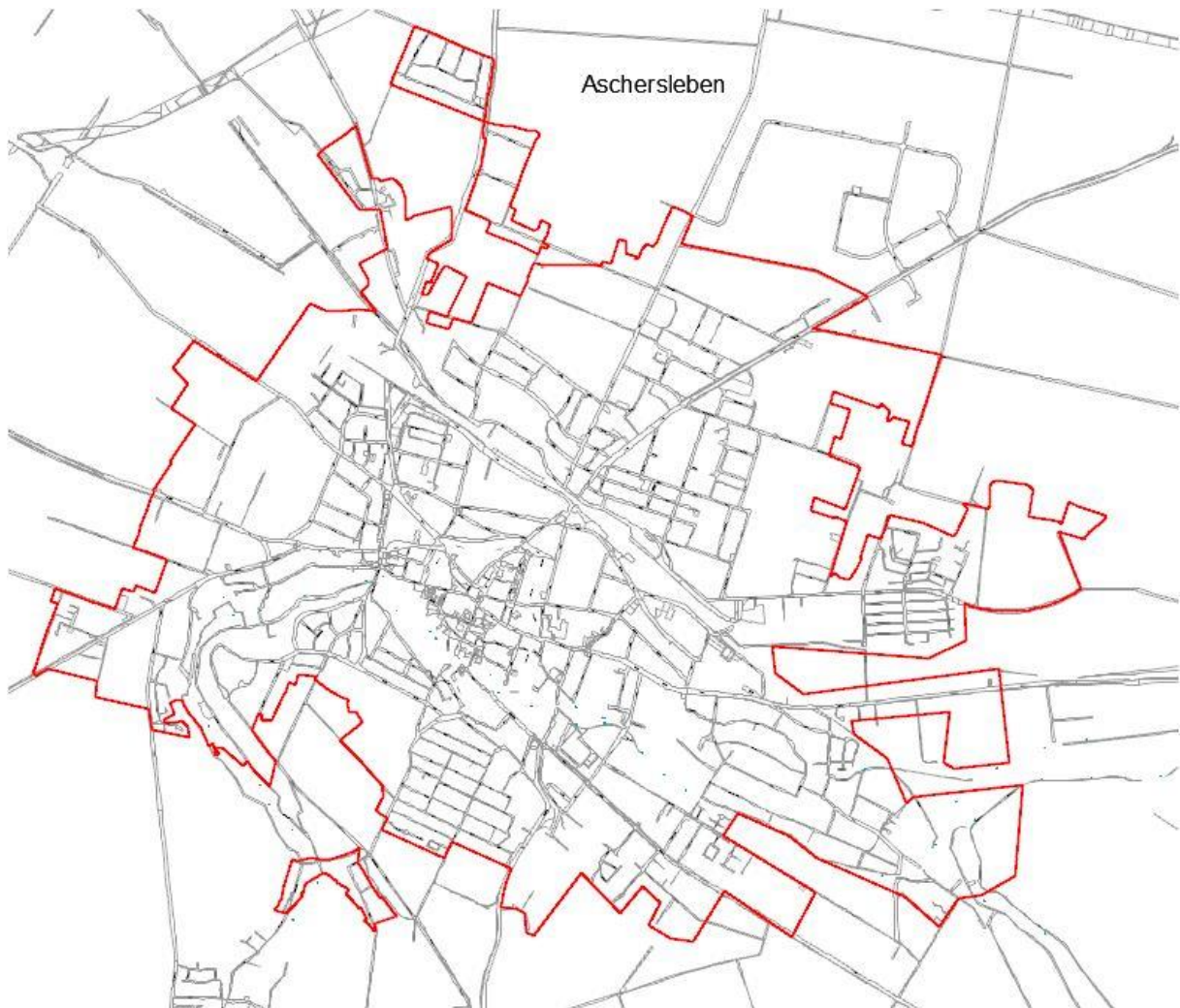


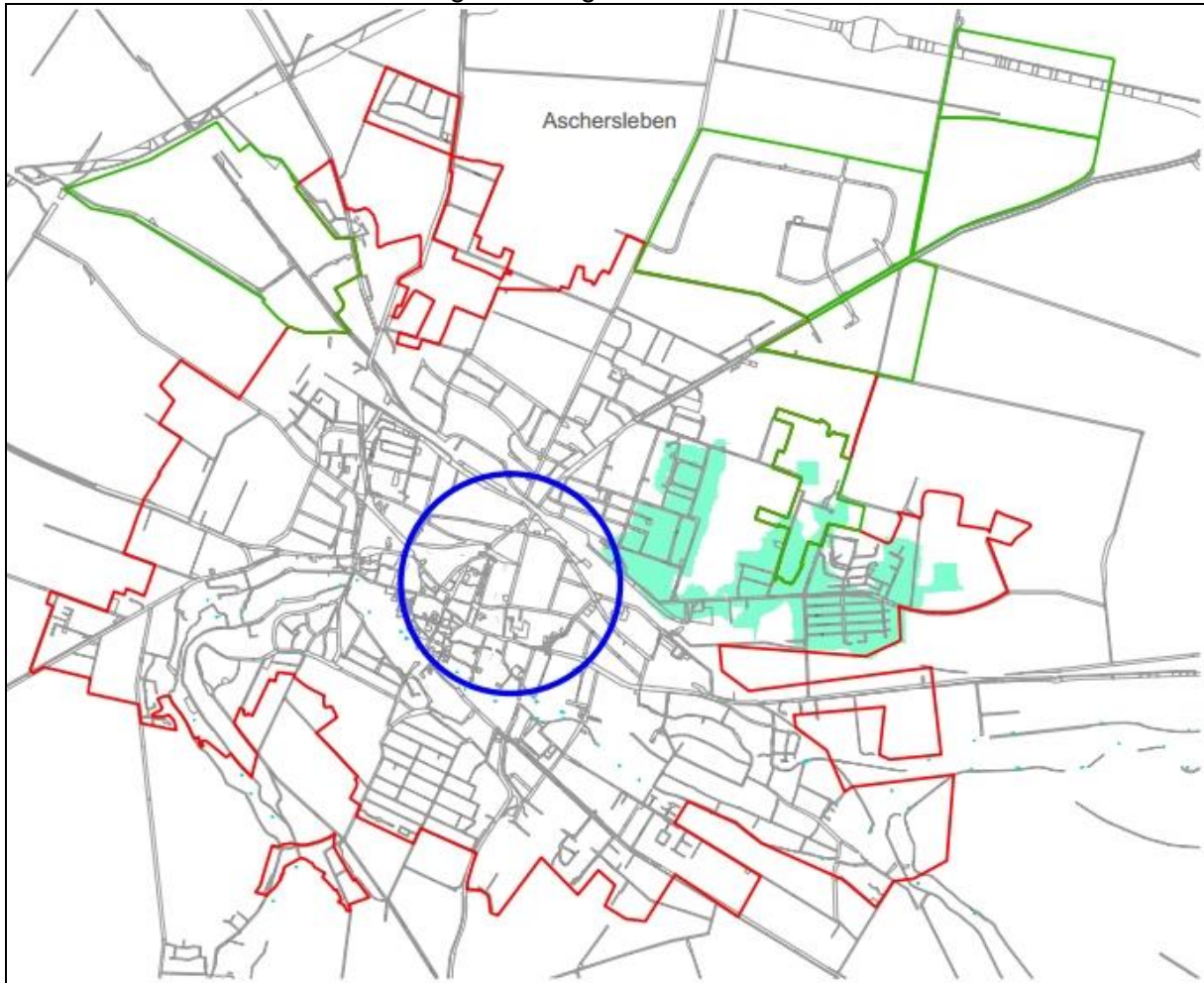
Abbildung 1: Stadtgebiet Aschersleben





**ACHTUNG:**

Breitband Anschlüsse im HVt-Nahbereich (blaue Markierung) sind nicht förderfähig und von der Projekterschließung ausgenommen.

Ein bereits versorgtes Wohngebiet (hellblaue Markierung) ist ebenfalls von der Projekterschließung ausgenommen

Stadt Aschersleben, bereits versorgtes Stadtgebiet und HVt-Nahbereich



-  Gebietsabgrenzung Privat-HH
-  Gebietsabgrenzung Gewerbegebiete
-  HVt-Nahbereich
-  Wohngebiet – nicht Teil der Ausschreibung

### Anlage 1b: Auflistung der Gewerbegebiete im Los 1 (Teilmenge von Los 1)

Nr.	Gewerbegebiet	Vorwahl	Fläche in km <sup>2</sup>	Zahl Unternehmen
1	GG Güstener Straße	03473	0,90	45
2	GI-Gebiet Zornitzer Weg inkl. Erweiterung	03473	0,58	3
3	GG Florian Geyer	03473	0,27	11
4	GE/GI-Gebiet Nord/West Junkersfeld	03473	0,76	16
5	GE-Gebiet Feit-Straße	03473	0,22	5

### Anlage 1c: Kartografische Darstellung der Gewerbegebiete im Los 1



Quelle: ALK-Daten und eigene Dokumentation



## Anlage 2: Statistische Daten zum Los 2 (Bernburg)

### Anlage 2a: Auflistung der Gewerbegebiete im Los 2 (Teilmenge von Los 2)

Nr.	Stadt / Gemeinde	Gewerbegebiet	Vorwahl	Fläche in km <sup>2</sup>	Zahl Unternehmen
1	Bernburg	Gewerbe- und Industriegebiet Bernburg-West (inklusive Erweiterungsfläche)	03471	1,59 + ca. 0,25 Erweiterung	11
2		Gewerbefläche „Am Funkturm“,	03471	0,35	2
3		Gewerbefläche „Altenburger Chaussee“	03471	0,6	5
4		Gewerbe- und Industriegebiet „Schwenk“	03471	0,2	5
5		Gewerbefläche „Am Rosengarten“,	03471	0,35	5
6		Gewerbe- und Industriegebiet Süd-West“	03471	0,75	10
7		Gewerbefläche „Östliche Kalistraße“ und Kalistraße 11	03471	0,16	25
8		Gewerbe- und Industriegebiet „Serumwerk“	03471	0,27	10
9		Gewerbefläche „Hallesche Landstraße“	03471	0,7	4
10		Gewerbegebiet Bernburg (Saale)-Süd	03471	0,14	15
11		Gewerbe- und Industriegebiet „Friedenshall“	03471	0,2	10
12		Industriepark „Solvay“	03471	0,43	10
13		Gewerbepark „Jaegerweg“ und „Köthensche Straße“	03471	1,28	13
14		Gewerbe- und Industriegebiet „Südlich Martinsplatz“	03471	0,5	6
15		Gewerbefläche „Ernst-Grube-Straße-Parkstraße“	03471	0,5	6
17		Gewerbegebiet „Am Kirchfeld“	03471	0,25	6
18		Gewerbefläche „Schachtstraße 38“	Teilfläche von Gewerbegebiet Nr. 11		
19		Gewerbefläche „Proficon“	03471	0,31	2
20		Gewerbefläche Kaufland (Sondergebiet)	03471	0,8	17
21		Gewerbegebiet „Hegestraße/Eisengießerei“	03471	0,3	2

**Anlage 2b: Kartografische Darstellung der Gewerbegebiete im Los 2  
(Quelle: ALK Daten und eigene Darstellung)**



Abbildung 2: Gewerbe- und Industriegebiet Bernburg-West (inklusive Erweiterungsfläche) (1) und Gewerbefläche „Am Rosengarten“ (5)





Abbildung 3: Gewerbe- und Industriegebiet Süd-West“ (6), Gewerbefläche „Östliche Kalistraße“ und Kalistraße 11 (7).

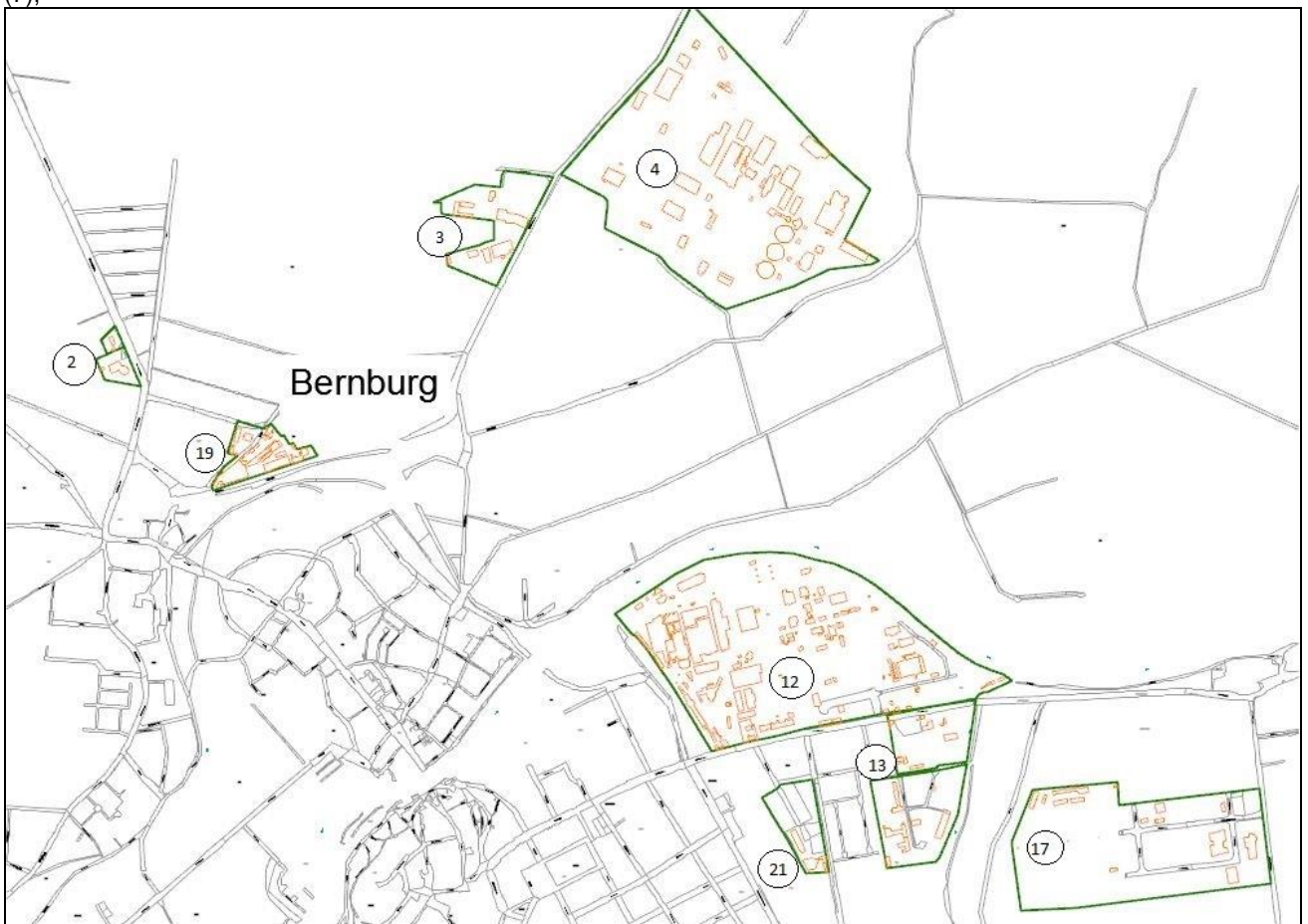


Abbildung 4: Gewerbefläche „Am Funkturm“ (2), Gewerbefläche „Altenburger Chaussee“ (3), Gewerbe- und Industriegebiet „Schwenk“ (4), Industriepark „Solvay“ (12), Gewerbepark „Jaegerweg“ und „Köthensche Straße“ (13), Gewerbegebiet „Am Kirchfeld“ (17) und Gewerbefläche „Proficon“ (19), Gewerbegebiet „Hegestraße/Eisengießerei“ (21)

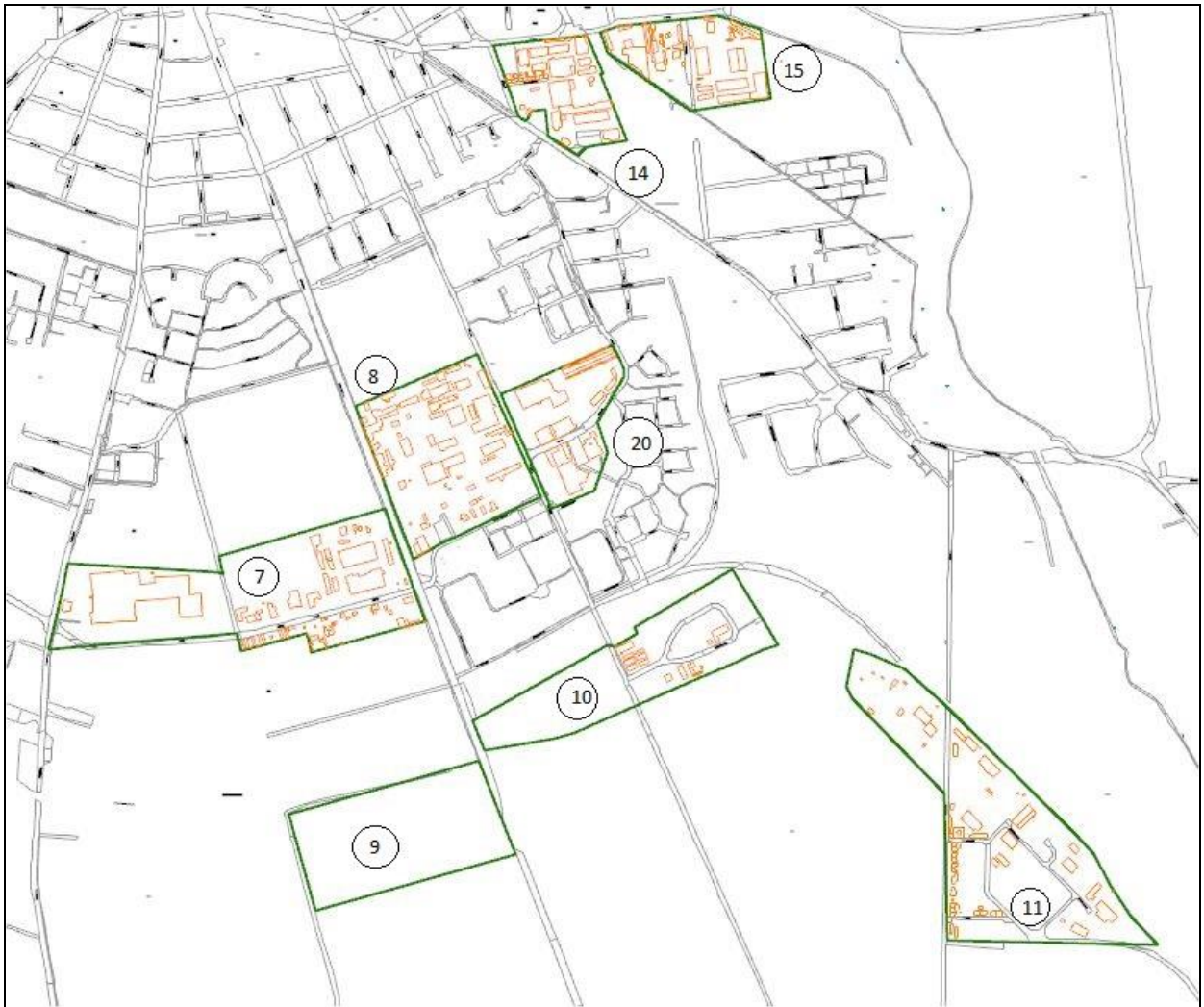


Abbildung 5: Gewerbefläche „Östliche Kalistraße“ und Kalistraße 11 (7), Gewerbe- und Industriegebiet „Serumwerk“ (8), Gewerbefläche „Hallesche Landstraße“ (9), Gewerbegebiet Bernburg (Saale)-Süd (10), Gewerbe- und Industriegebiet „Friedenshall“ (11), Gewerbe- und Industriegebiet „Südlich Martinsplatz“ (14), Gewerbefläche „Ernst-Grube-Straße-Parkstraße“ (15), Gewerbefläche Kaufland (Sondergebiet) (20)

### Anlage 3: Statistische Daten zum Los 3 (Könnern)

Los -Nr.	Stadt / Gemeinde	Ortsteil/ Straßenzug	Vorwahl	Fläche in km <sup>2</sup>	Anzahl Einwohner	Anzahl Privathaushalte	Anzahl Unternehmen	Davon landwirtschaftliche Unternehmen
3	Stadt Könnern	Kernstadt	034691	30,00	3591	2124	225	1

### Anlage 3a: kartografische Darstellung Los 3

#### Übersicht ausbaurelevanter Orte:

Stadt Könnern



Quelle: OpenStreetMap



### Detaillierte Gebietsabgrenzung Los 3:

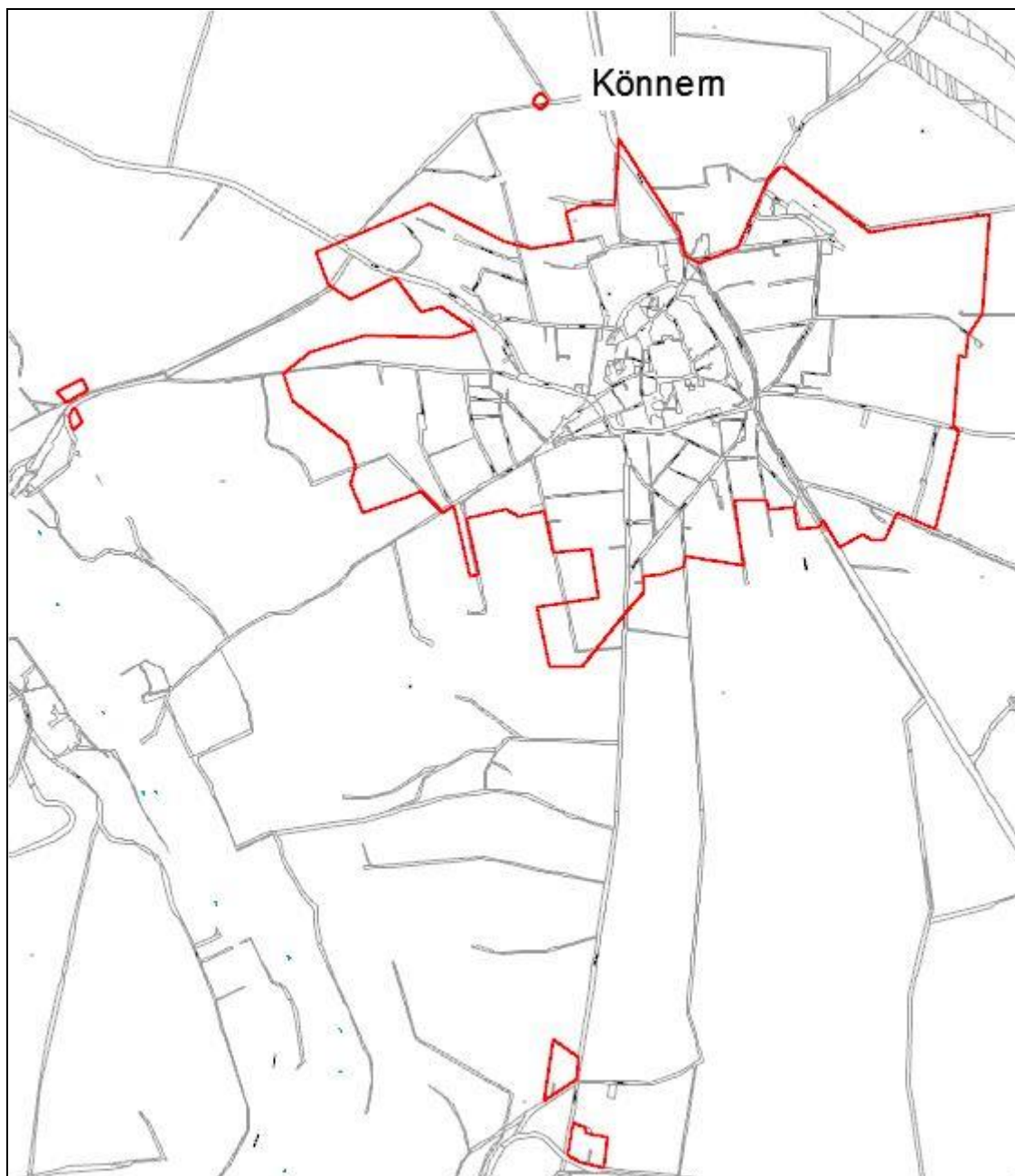


Abbildung 6: Stadtgebiet Könnern,

### Anlage 3b: Auflistung der Gewerbegebiete im Los 3 (Teilmenge von Los 3)

Nr.	Gewerbegebiet	Vorwahl	Fläche in km <sup>2</sup>	Zahl Unternehmen
1	GG Könnern „Zuckerfabrik“ inkl. Erweiterung	034691	1,2 + 1,0	4
2	GG Könnern „Windrose“ inkl. Erweiterung	034691	0,45	4
3	GG Könnern Süd	034691	0,37	6

**Anlage 3c: Kartografische Darstellung der Gewerbegebiete im Los 3 (Teilmenge von Los 3)**



Abbildung 7: GG Könnern „Zuckerfabrik“ inkl. Erweiterung

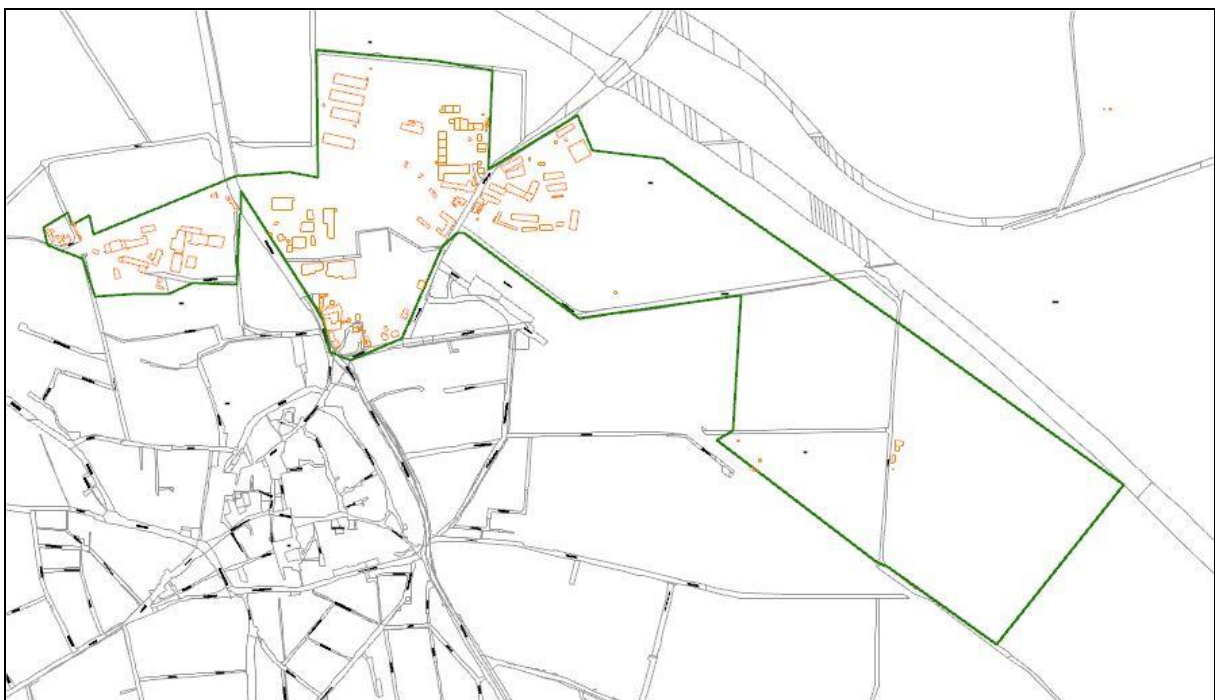


Abbildung 8: GG Könnern „Windrose“ inkl. Erweiterung



Abbildung 9: GG Könnern Süd

**ACHTUNG:**

Breitband Anschlüsse im HVt-Nahbereich (blaue Markierung) sind nicht förderfähig und von der Projekterschließung ausgenommen.

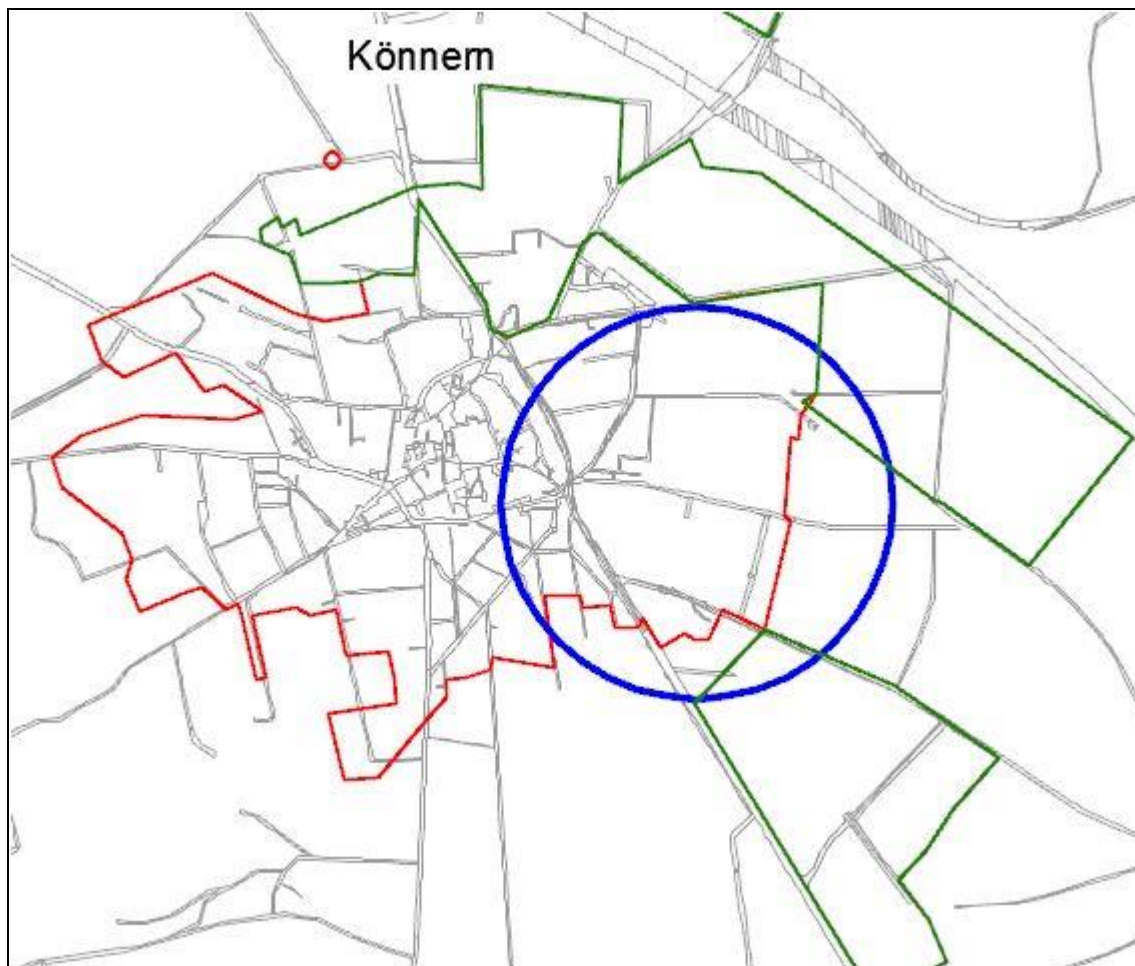


Abbildung 10: HVT- Nahbereich in der Stadt Könnern



#### Anlage 4: Statistische Daten zum Los 4 (Staßfurt)

Los -Nr.	Stadt / Gemeinde	Ortsteil/ Straßenzug	Vorwahl	Fläche in km <sup>2</sup>	Anzahl Einwohner	Anzahl Privathaushalte	Anzahl Unternehmen	Davon landwirtschaftliche Unternehmen
4	Stadt Staßfurt	Teile der Kernstadt*	03925	9,63	15.909	10.569	805	

\* Im Kernstadtgebiet Staßfurt sind bereits einige Straßenzüge mit NGA-Breitband versorgt. Eine Auflistung der versorgten Straßen und Hausnummern finden Sie in Anlage 1

#### Anlage 4a: kartografische Darstellung Los 4

##### Detaillierte Gebietsabgrenzung Los 4:

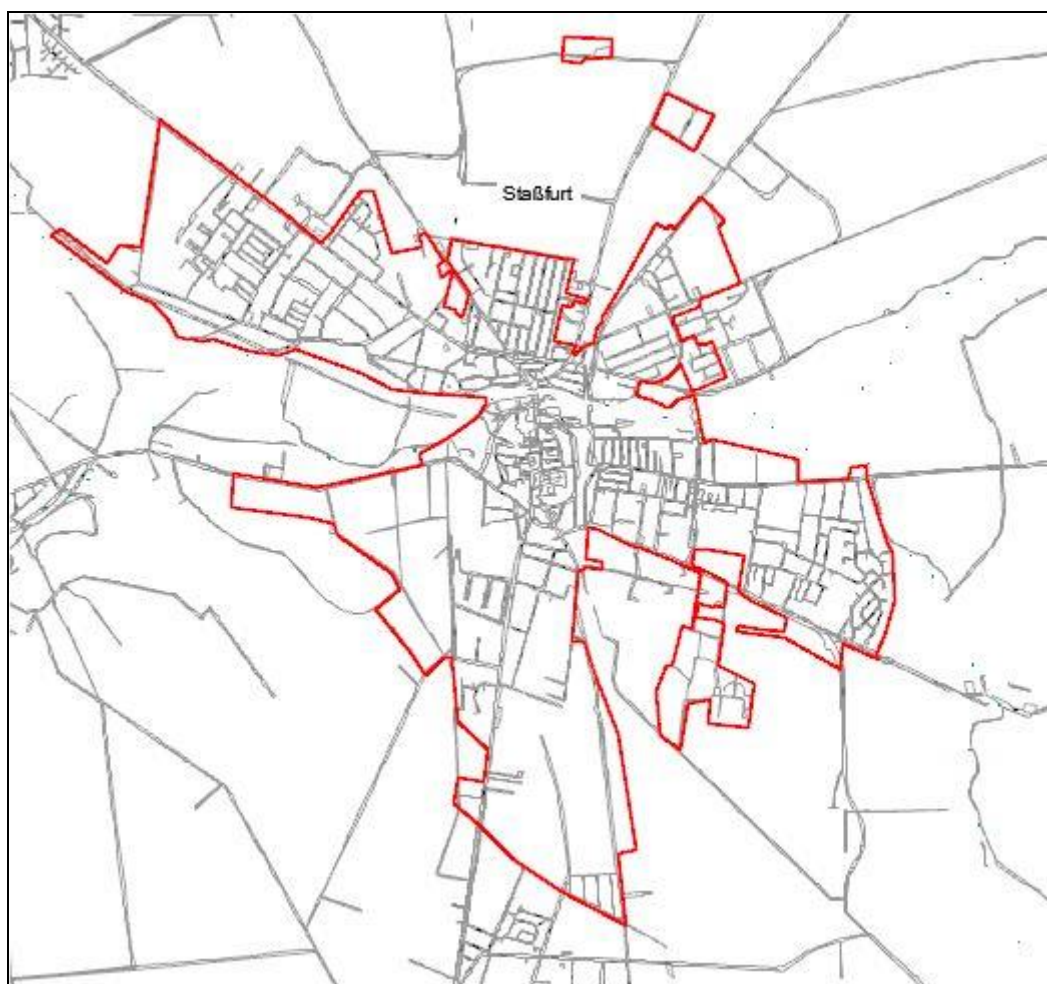


Abbildung 11: Staßfurt Kernstadt

#### Anlage 4b: Auflistung der Gewerbegebiete im Los 4 (Teilmenge von Los 4)

Gewerbegebiet	Vorwahl	Fläche in km <sup>2</sup>	Zahl Unternehmen
Staßfurt Nord	03925	3,17	141
Staßfurt Süd	03925	0,64	61

#### Anlage 4c: Kartografische Darstellung der Gewerbegebiete im Los 4

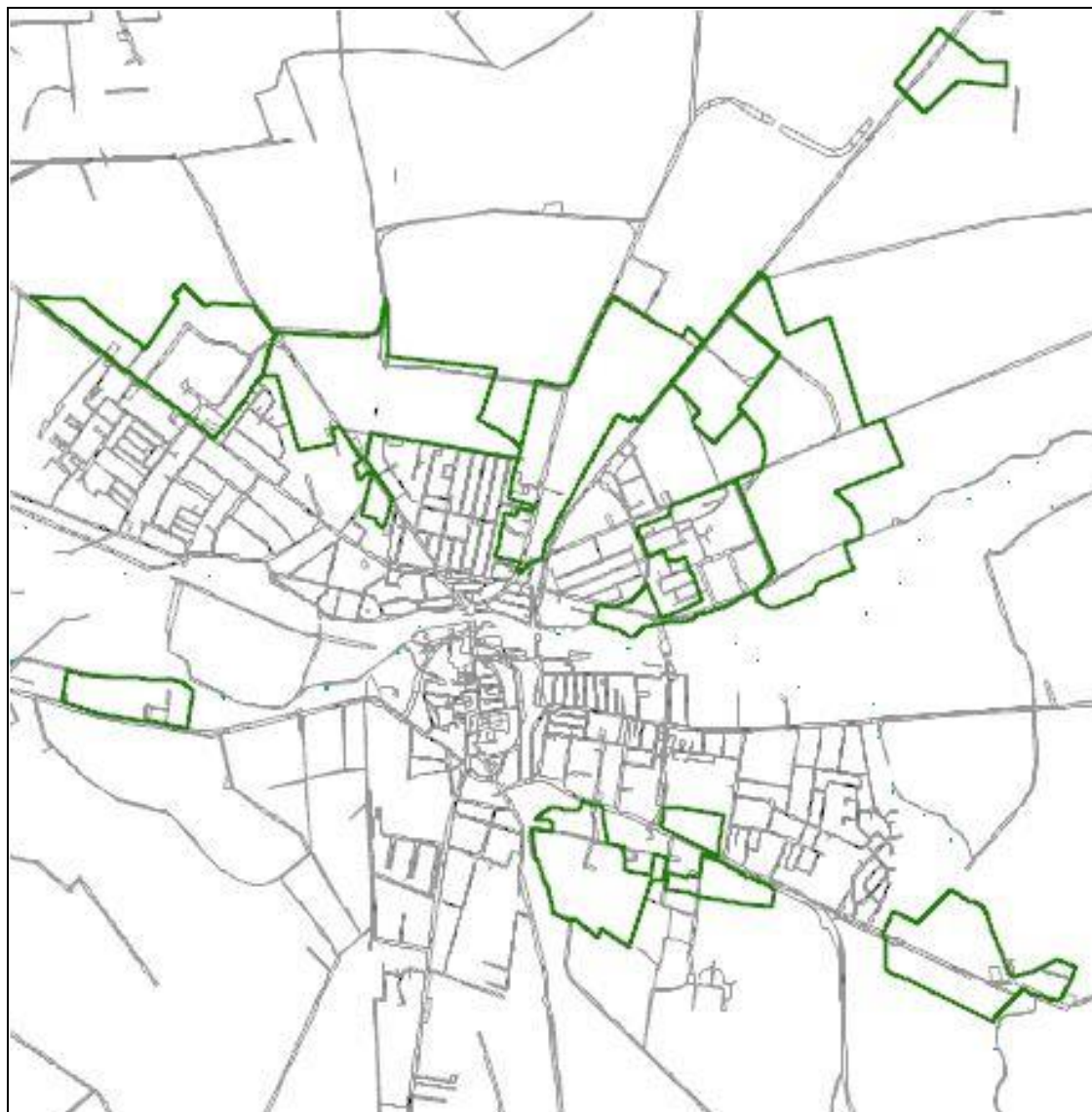


Abbildung 12: Stadt Staßfurt Kernstadt, Gewerbegebiete (Nord und Süd) + Kalksteintagebau

**ACHTUNG:**

Breitband Anschlüsse im HVt-Nahbereich (blaue Markierung) sind nicht förderfähig und von der Projekterschließung ausgenommen.

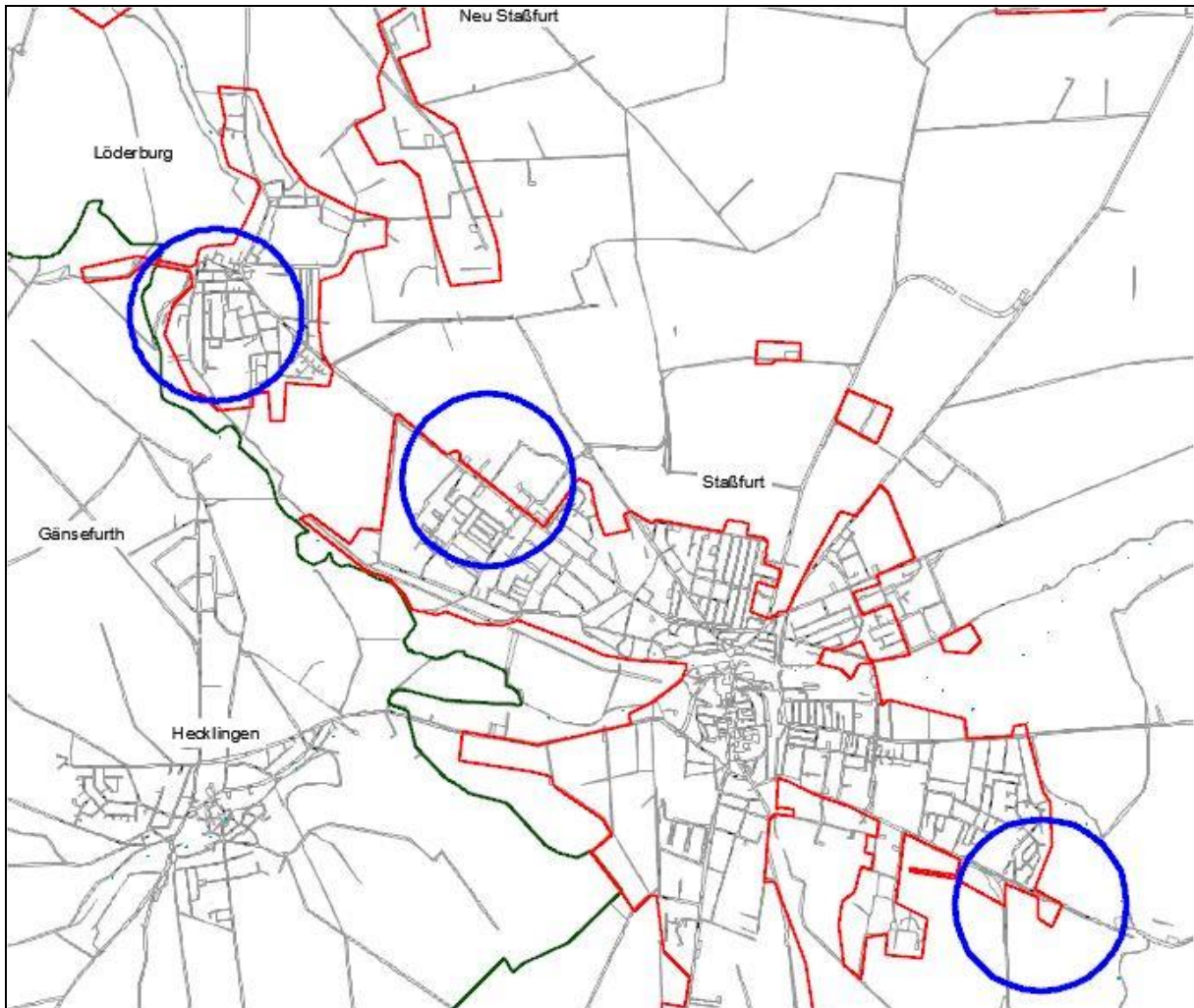


Abbildung 13: HVT- Nahbereich in der Stadt Staßfurt

## Anlage 5: Liste der Schulen für die Lose 1-4

Tabelle 1: Liste der Schulen im Salzlandkreis

Schule Bezeichnung		
Berufsbildende Schulen Aschersleben-Staßfurt	06449 Aschersleben	Magdeburger Str. 22
Grundschule "Staßfurter Höhe" Aschersleben	06449 Aschersleben	Staßfurter Höhe 30
Grundschule Pfeilergraben Aschersleben	06449 Aschersleben	Pfeilergraben 3
Förderschule (LB) Aschersleben	06449 Aschersleben	V.-Tereschkowa-Str. 34
Gemeinschaftsschule "A. Schweitzer" Aschersleben	06449 Aschersleben	Güstener Str. 10
Sekundarschule Burgschule	06449 Aschersleben	Burgplatz 2
Institut Braune GmbH	06406 Bernburg (Saale)	Köthensche Straße 1-3
Grundschule Könnern	06420 Könnern	R.-Breitscheid-Str. 16
Sekundarschule Könnern	06420 Könnern	R.-Breitscheid-Str. 16
Goethe-Grundschule Staßfurt	39418 Staßfurt	Sodastr. 2
Grundschule "L. Uhland" Staßfurt	39418 Staßfurt	Kirchplatz 1
Dr.-Frank-Gymnasium Staßfurt	39418 Staßfurt	Stadtbadstr. 3
Berufsbildende Schulen Aschersleben-Staßfurt - Standort Staßfurt	39418 Staßfurt	Salzwerkstraße 6

## Anlage 6: Angaben zur mitnutzbaren Infrastruktur für die Lose 1-4

Im Norden der Stadt Aschersleben gibt es im Bereich Wilhelm-Trumann-Straße und Heinrich-Lapp-Straße bereits ein voll ausgebautes Leerrohrsystem der ASCANETZ GmbH, bestehend aus Tele Rohr DN 50 und Speed Pipe SRV-G-40/8x7+1x12tc und den dazu gehörenden Langmatz Kabelschächten zur Verlegung von LWL Kabel.

### Angaben zu Mengen und Massen:

- 2 Stück Tele Rohr DN 50 von Tele Schacht 1 (Kreuzung Siemensstraße / Herzstraße UW Nord) bis Tele Schacht 2 (Heinrich Lapp Straße), wobei der Schacht 1 als Übergabe- oder Einspeisepunkt angesehen werden kann, da in unmittelbarer Nähe zwei starke Knoten (envia Tel und HLkomm) vorhanden sind.
- 2 Stück Tele Rohr DN 50 von Tele Schacht 2 (H. Lapp Straße) bis Tele Schacht 3 (W. Trumann Straße).
- Zwischen Tele Schacht 2 und 3, sowie bis zu allen Grundstücken des Gewerbegebietes Güstener Straße Bauabschnitt 4 (jetzt Gewerbegebiet „Zornitzer Weg“) sind Speed Pipe SRV-G-40/8x7+1x12tc Rohre zum Einblasen von LWL Leitern vorhanden, teilweise sind Einzelrohre des Systems in die bestehenden Objekte eingeführt

Bei den Teleschächten handelt es sich um Unterflur- Verteilerpunkte der Firma Langmatz EK 428 (2 Stck) und EK 338 (1 Stück) für Microrohr- Belegung. Die Telerohre und Speed Pipe sind bereits in die Teleschächte eingeführt und gekennzeichnet.

### Nutzungskonditionen:

Für die spätere Nutzung wird mit dem Betreiber der Anlage ein langfristiges Mietverhältnis angestrebt. Die Konditionen sind mit der ASCANETZ GmbH auszuhandeln.

Bei einer Nutzung der vorhandenen Leerrohre ist für die Heranführung und für die Verteilung der Leitungen im Gewerbegebiet Zornitzer Weg der Stadt Aschersleben kein Tiefbau notwendig.

Die Verlegung der Speed Pipe- Hausanschlüsse erfolgt auf Wunsch des jeweiligen Grundstückseigentümers/ Investors im Zusammenhang mit der Erschließung mit den Medien Strom, Gas und Wasser.

Ein weiteres Tele Rohr verläuft südöstlich der Kreisstraße, entlang der 110 kV- Freileitungstrasse. Dieses ist z.Zt. eher für interne Kommunikation zwischen dem UW Nord und anderen Großabnehmern vorgesehen. Die Mitnutzung muss mit der ASCANETZ GmbH geklärt werden.

Bei Bedarf werden interessierten Bietern Kartenmaterial im .dwg oder.dxf-Format zur Verfügung gestellt. Zur Abforderung der Daten können sich die Bieter an den genannten Ansprechpartner wenden.



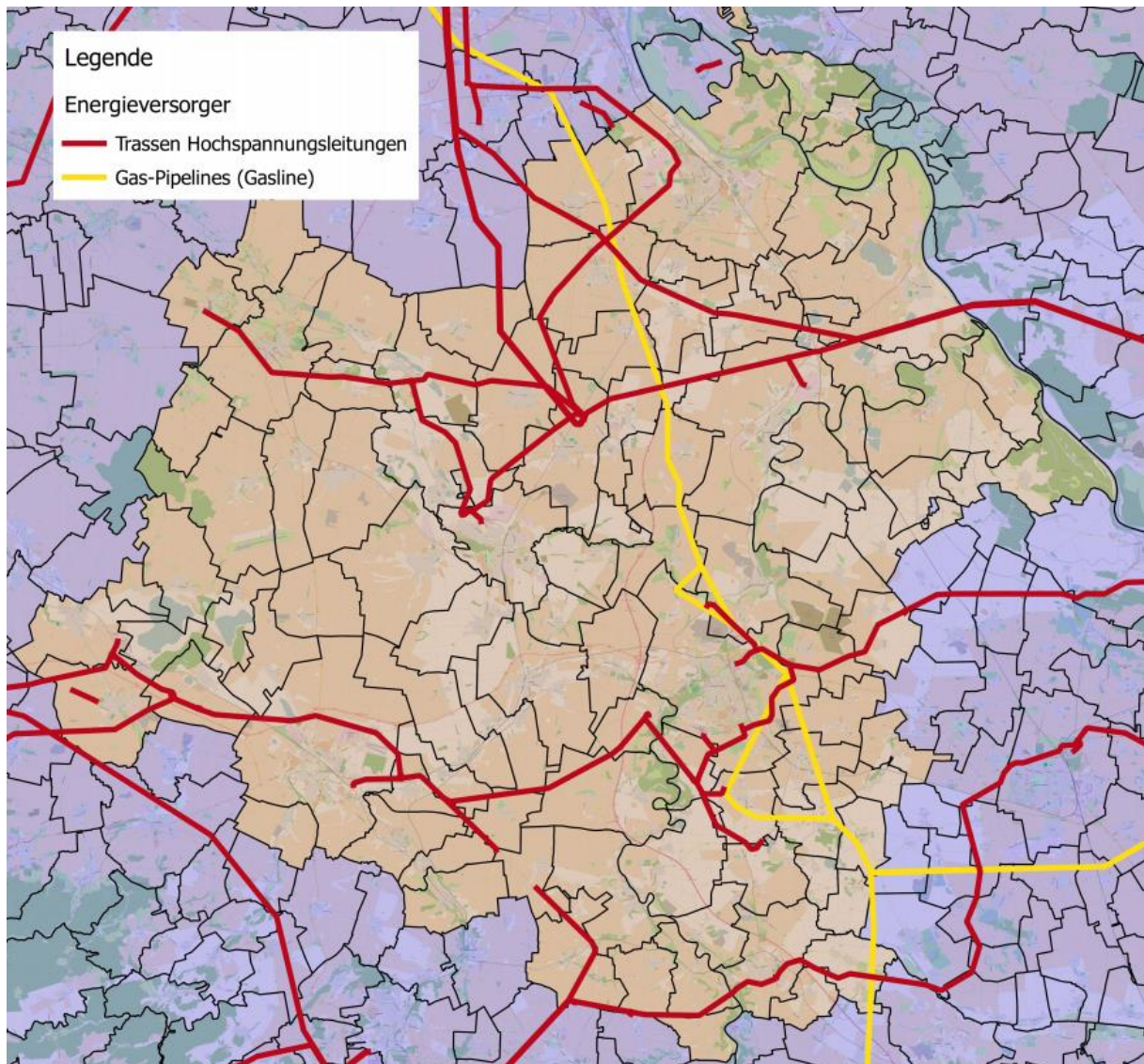


Abbildung 14: Infrastrukturen Energieversorger, Quelle: Eigene Erhebung

## Baumaßnahmen

Tabelle 2: Geplante und laufende Baumaßnahmen - SLK

Ort	Straße	Was wird gebaut?	Zeitraum
Alsleben	Bernburger Straße bis Trafostation	Verlegung MS-Kabel	IV/2015
Aschersleben	1. BA Westdorf - Welbsleben	Sanierung Straße	ab IV/2015
Aschersleben	2. BA ASL - Westdorf		ab 2016
Aschersleben	Armstrongstraße	Erdgasleitung	IV/2015
Aschersleben	Judith-Resnik-Str.		
Aschersleben	ASL bis Gr. Schierstedt	Mittelspannungskabelverlegung	?
Aschersleben	bis Kleinschierstedt		
Aschersleben	Froser Str. bis Magdeburger Str.	Verlegung Rohrsystem für Fernwärme	IV/2015
Barby	Schloßstraße	Neuerung Trinkwasserleitung	ab 2015

Ort	Straße	Was wird gebaut?	Zeitraum
Barby	Pömmelter Straße		
Barby	Schloßberg	Sanierung Straße	
Barby	Schulstraße	Sanierung Straße	
Bernburg	Gnölbziger Straße	Ausbau	2016
Baalberge	"Am Birkenwäldchen"	NS-Kabel, Leerrohr D 63, Gasleitung	ab 2015
Baalberge	von K 2104 bis Wendehammer	NS-Kabel, Leerrohr D 63, Gasleitung	ab 2015
Beesenlaublingen	L 149 Ortsdurchfahrt	Ausbau	2017
Calbe	Glöther Weg	Auswechslung Trinkwasserleitung	ab 2015
Calbe	Bahnhofstraße		
Calbe	Große Fischerei 20 bis Bootshaus	Sanierung Straße	?
Cochstedt	Marktstraße	Straßenneubau	2016
Cochstedt	Heteborner Str.	Erneuerung Straßenbeleuchtung	
Cochstedt	Bergstraße	Erneuerung Straßenbeleuchtung	
Cochstedt	Marktstraße	Straßenneubau	2017
Cochstedt	Marktstraße	Straßenneubau	2018
Eggersdorf	Eickendorfer Weg	Straßenbau	
Eickendorf	Förderstaedter Straße	Ausbau	2016
Friedrichsau	Brunnenstraße	Straßenbau	2017
Frose	Dreckgasse	Wegebau	2016
Gatersleben	Quedlinburger Str.	Fußwegbau	2018
Gatersleben	Kapellenteich	Straßenbau, Regenwasserkanal	2018
Gatersleben	Pothofstraße	Straßenbau, Regen-, Schmutzwasser, TW	2016
Gatersleben	Fahrtgasse	Straßenbau, Regen-, Schmutzwasser	2017
Giersleben	Schillerstraße	grundhafter Straßenausbau	2016
Gnetsch	Ortslage	Neuerschließung (Mittelspannungskabel)	ab 2015
Groß Börnecke	Ballplatz/ Karl-Marx-Platz	Straßenneubau	
Groß Börnecke	Karl-Marx-Platz	Straßenneubau	
Großmühlingen	Am Anger	Straßenbau	
Güsten	Nendorder Str.	grundhafter Straßenausbau	2017 / 2018
Hecklingen	Klintstraße	Straßenneubau	
Hecklingen	Quedlinburger Str.	Straßenneubau	
Hoym	Kirchstraße	Straßenbau	2018
Hoym	Kampstraße bis Wasserturm	Mittelspannungskabelverlegung	ab 2015
Hoym	Fliedergasse	Straßenbau, Regenwasserkanal	2016
Hoym	Kampstraße	Straßenbau	2017
Könnern	L50 bis Garsena	Neubau Mittelspannungskabel	ab 2015
Könnern	Str. an der Georgsburg	Straßenwiederherstellung nach HW 2013	2015/2016
Könnern	TA Bahnhofstraße	Straßenwiederherstellung	
Könnern	TA nördl. Wiesenstraße	Straßenwiederherstellung	
Könnern	Straße an der Georgsburg	Instandsetzung	
Könnern	TA Bahnhofstraße	Straßenwiederherstellung	
Könnern	TA nördl. Wiesenstraße	Straßenwiederherstellung	
Könnern	Könnern - Dornitz	MS-Kabelanlage MITNETZ Strom	



Ort	Straße	Was wird gebaut?	Zeitraum
Könnern	TA nördl. Wiesenstraße	Straßenwiederherstellung	
Könnern	Straße an der Georgsburg	Instandsetzung	
Könnern	TA Bahnhofstraße	Straßenwiederherstellung	
Könnern	TA nördl. Wiesenstraße	Straßenwiederherstellung	
Könnern	Könnern - Dornitz	MS-Kabelanlage MITNETZ Strom	
Latdorf	Bernburger Straße	Ausbau Gehweg	
Lebendorf	Bebitz Bungalowsiedlung	Verlegung MS-Kabel	IV/2015
Mukrena	Mukrena	Straßenwiederherstellung	
Mukrena	Weg zur B6	Straßenwiederherstellung	
Nachterstedt	Friedrich-Fleischhauer-Str.	Straßenbau	2017
Nachterstedt	Thomas-Müntzer-Str.	Straßenbau	2018
Nelben	Dorfstraße	Straßenwiederherstellung	
Nelben	Weg zw. Brücke und Nelben	Instandsetzung Weg	
Nienburg	Rosenburger Weg zwischen	Wiederherstellung	?
Nienburg	Wedlitz und Gerbbitz		
Nienburg	Am Sportplatz	Herrichtung der Straße	?
Nienburg	Am alten Wasserwerk	Herrichtung der Straße	?
Nienburg	Dr.-Wilhelm-Külz-Straße	Ausbau Straße	Nienburg
Nienburg	Bodereihe	Ausbau Straße	
Nienburg	Straße Am Sportplatz	Ausbau Straße	
Nienburg	Holunder Straße / Werftstraße	Ausbau Straße	
Nienburg	Straße Am alten Wasserturm	Ausbau Straße	
Piesdorf	Durchlass	Instandsetzung	
Piesdorf		Erdkabelverl. durch MITNETZ Strom	
Plötzkau	Lindenstraße	grundhafter Straßenausbau	2016 / 2017
Schadeleben	Friedhofsweg	Mittelspannungskabelverlegung	ab 2015
Schadeleben	Bergstraße		
Schadeleben	Bauernstraße bis Platz der Jugend		
Schadeleben	Bauerntränke		
Schadeleben	Bauernstraße	Straßenbau	2016
Schadeleben	Angerstraße	Straßenbau	2018
Schneidlingen	B 180 Magdeburger Str.	Mittelspannungskabelverlegung	?
Schneidlingen	Feldstr.		
Schneidlingen	Mittelweg		
Schneidlingen	Hohe Str.		
Schneidlingen	Magdeburger Str.	Erneuerung Straßenbel.	2015
Schneidlingen	Steingasse	Erneuerung Straßenbel.	
Schneidlingen	Oststraße	Straßenneubau	
Schönebeck	Marktplatz bis Breiter Weg	Verlegung Medien	2015
Staßfurt	Bindemannstraße	Neugestaltung zw. Querstraße bis Bindemannstr. 17	ab 2015
Schneidlingen	Am Bahnhof	Straßenneubau	
Schneidlingen	Nordstraße	Straßenneubau	
Trebnitz	Langer Weg/ Im Winkel	Instandsetzung	
Welsleben	Schönebecker Straße	Straßenbau	
Wiendorf		Erdkabelverl. durch MITNETZ Strom	

Quelle: Zuarbeit der Verwaltung

Hinweis: Diese geplanten Tiefbaumaßnahmen und deren Umsetzung sind immer von dem Haushalt der jeweiligen Gemeinde sowie Fördermitteln abhängig.