

## Auswahlverfahren - Wirtschaftlichkeitslücke -

26.08.2016

Im Anschluss an die Marktkonsultation vom 19.01.2016 bis 19.03.2016 und das Interessenbekundungsverfahren vom 19.04.2016 bis 14.06.2016 sowie

- auf der Grundlage der aktuellen Leitlinien der EU für die Anwendung der Vorschriften über staatliche Beihilfen im Zusammenhang mit dem schnellen Breitbandausbau (EU-Breitbandleitlinien), (ABl. C 25 vom 26. 1. 2013, S. 1), geändert durch Mitteilung der Kommission (ABl. C 198 vom 27.6.2014, S. 30),
- der Rahmenregelung der Bundesrepublik Deutschland zur Unterstützung des Aufbaus einer flächendeckenden Next Generation Access (NGA)-Breitbandversorgung (NGA-Rahmenregelung), vom 15.06.2015, [https://www.bmvi.de/SharedDocs/DE/Anlage/Digitales/breitbandfoerdern-nga-rahmenregelung.pdf?\\_\\_blob=publicationFile](https://www.bmvi.de/SharedDocs/DE/Anlage/Digitales/breitbandfoerdern-nga-rahmenregelung.pdf?__blob=publicationFile)
- der Richtlinie über die Gewährung von Zuwendungen zur Förderung des Next Generation Access-Breitbandausbaus in Sachsen-Anhalt (NGA-RL LSA NEU) vom 27.10.2015 (MBI. LSA Nr. 45/2015) in Verbindung mit dem Operationellen Programm für den EFRE des Landes Sachsen-Anhalt 2014-2020
- der Richtlinie „Förderung zur Unterstützung des Breitbandausbaus in der Bundesrepublik Deutschland“, vom 22.10.2015, [http://www.bmvi.de/SharedDocs/DE/Anlage/Digitales/foerderrichtlinie-breitbandausbau.pdf?\\_\\_blob=publicationFile](http://www.bmvi.de/SharedDocs/DE/Anlage/Digitales/foerderrichtlinie-breitbandausbau.pdf?__blob=publicationFile)

beabsichtigt die **Stadt Dessau-Roßlau** für die im Stadtgebiet befindlichen Gewerbegebiete Dessau-Mitte, Dessau-Flugplatz, Dessau-Industriepark Am Waggonbau, Dessau-Ost, Dessau-West, Roßlau-Industriehafen, Roßlau-Gelände an der Lukoer Straße, Roßlau-Ost, Roßlau-West, Rodleben-DHW, Rodleben-Mittelbreite, BioPharmaPark Dessau, Dessau-Süd/RAW-Gelände, Dessau-An der Fine, Dessau-Daheimstr./Erich-Köckert-Str., Dessau-Am Friedrichsgarten, Dessau-Debolon, Dessau-Köthener Str./Golfpark und Dessau-Am Rehsumpf eine Versorgung mit einem flächendeckenden NGA-Netz zu erreichen.

Netzbetreiber und Telekommunikationsunternehmen werden daher hiermit aufgefordert, ein verbindliches schriftliches Angebot für die Bereitstellung von symmetrischen Breitbandanschlüssen mit mind. 100 MBit/s Down- und Uploadrate für alle Unternehmen/Gewerbetreibenden in den genannten Gewerbegebieten abzugeben. Das Angebot muss folgende Angaben enthalten:

- a) Höhe der Wirtschaftlichkeitslücke, die als Differenz zwischen dem Barwert aller Erlöse (Betriebs-einnahmen) und dem Barwert aller Kosten des Netzausbaus und –betriebs (unter anderem für die notwendigen aktiven und passiven Netzelemente, die Errichtung der Netzinfrastrukturen einschließlich der notwendigen Erschließungsmaßnahmen, hiernach Investitionskosten), für einen Zeitraum von sieben Jahren ab Inbetriebnahme gemäß beiliegendem Berechnungsmuster darzustellen ist
- b) Technisches Konzept NGA-Breitbandstruktur: Angaben zur zu errichtenden NGA-Breitbandinfrastruktur und die dafür notwendigen Investitionen, Angaben zur Qualität der Backboneanbindung, Angaben zum Servicekonzept und den Entstörungszeiten, Angaben zur zeitlichen Verfügbarkeit einer symmetrischen Mindestübertragungsrate von mindestens 100 Mbit/s in den genannten Gewerbegebieten, Angabe zur Upgradefähigkeit und Zukunftssicherheit in Richtung Gigabit Ethernet mit 1 Gbit/s symmetrisch
- c) Angaben zur Höhe der Endkundenpreise, inklusive Bereitstellungsgebühr und Kosten für Endkundengeräte (bezogen auf ein Business-Standardprodukt 100 Mbit/s Down- und Uploadrate (erweiterbar auf 1 Gbit/s symmetrisch) für Unternehmen in den genannten Gewerbegebieten
- d) Angaben zum Zeitpunkt der Inbetriebnahme des zu errichtenden NGA-Netzes

Die Ausschreibung wird auf dem zentralen Online-Portal [www.breitbandausschreibungen.de](http://www.breitbandausschreibungen.de) sowie auf den Vergabepattformen [ted.europa.eu](http://ted.europa.eu), [www.evergabe-online.de](http://www.evergabe-online.de) und [www.evergabe.sachsen-anhalt.de](http://www.evergabe.sachsen-anhalt.de) bekannt gemacht.

Folgende Eignungskriterien kommen als Nachweis der Eignung zum Tragen:

1. Nachweis der Zulassung als Netzbetreiber gemäß Telekommunikationsgesetz (TKG)
2. Gültiger Nachweis über die Eintragung im Berufs- und Handelsregister oder vergleichbare Nachweise des jeweiligen Landes, in dem der Bewerber ansässig ist
3. Vorlage einer Kopie des aktuellen Versicherungsvertrages einer Betriebshaftpflichtversicherung oder Erklärung eines Versicherers, dass zum Zeitpunkt der Beauftragung eine Betriebshaftpflichtversicherung vorliegen wird
4. Erklärung der Bereitschaft der Erbringung einer Gewährleistungsbürgschaft in Höhe der Wirtschaftlichkeitslücke
5. Verpflichtungserklärung zur Herstellung eines offenen und diskriminierungsfreien Zugangs (auf Vorleistungsebene) und Angaben zur geplanten Art und Weise der Erfüllung dieser Verpflichtung (einschließlich indikativer Angabe möglicher Vorleistungspreise)
6. Erklärung zur Einhaltung des Landesvergabegesetzes (LVG LSA), insbesondere § 12 (ILO-Kernarbeitsnormen)

Folgende Zuschlagskriterien und ihre Gewichtung kommen bei der Bewertung der Angebote zum Tragen:

- Höhe der Wirtschaftlichkeitslücke (siehe oben a): **50 Prozent**
- Technisches Konzept der NGA-Breitbandinfrastruktur (siehe oben b): **30 Prozent**, darunter:
  - Qualität der Backboneanbindung 10 Prozent
  - Service-Konzept und Entstörungszeiten: 10 Prozent
  - Zeitliche Verfügbarkeit einer symmetrischen Mindestübertragungsrate von mindestens 100 Mbit/s in den genannten Gewerbegebieten: 5 Prozent
  - Upgradefähigkeit und Zukunftssicherheit: 5 Prozent
- Höhe der Endkundenpreise (siehe oben c): **20 Prozent**

Die Stadt Dessau-Roßlau beabsichtigt, mit allen gemäß o.g. Kriterien geeigneten Bietern nach Vorlage der schriftlichen Angebote eine Verhandlung durchzuführen. Über die Verhandlung wird ein Protokoll gefertigt. Im Anschluss an die Verhandlung haben alle Bieter die Möglichkeit, ein verändertes Angebot einzureichen, dass dann erneut auf der Basis der o.g. Zuschlagskriterien bewertet wird.

Bedingung für die Förderung des Vorhabens ist die Erfüllung der Bewilligungsvoraussetzungen im Rahmen verfügbarer Haushaltsmittel. Insoweit besteht kein Anspruch auf Vertragsabschluss.

Das Ergebnis der Ausschreibung wird auf dem zentralen Onlineportal [www.breitbandausschreibungen.de](http://www.breitbandausschreibungen.de) veröffentlicht.

Die erbetenen Angebote und Anlagen sind schriftlich bis zum **24.10.2016, 11.30 Uhr** einzureichen bei:

Stadt Dessau-Roßlau  
Zentrale Vergabestelle, Zi. 454  
Zerbster Str. 4  
06844 Dessau-Roßlau.

Zusätzlich kann das Angebot direkt über das zentrale Onlineportal: [www.breitbandausschreibungen.de](http://www.breitbandausschreibungen.de) abgegeben werden.

Bei Bedarf werden interessierten Bietern die Karten in den Anlagen im georeferenzierten Datenformat zur Verfügung gestellt. Zur Abforderung der Daten können sich die Bieter an den genannten Ansprechpartner wenden.

#### **Ansprechpartner**

Stadt Dessau-Roßlau, Dezernat IV  
Nadine Decker, Projektleiterin Wirtschaftsförderung/Bau  
Zerbster Straße 4  
06844 Dessau-Roßlau  
Tel.: 0340/204-2880  
Fax: 0340/204-2980  
E-Mail: [nadine.decker@dessau-rosslau.de](mailto:nadine.decker@dessau-rosslau.de)

## Anlage 1: Statistische Daten zum gesamten Ausbaubereich

### Übersicht der gewerblichen Gebiete in Dessau-Roßlau

Gewerbliche Gebiete in Dessau-Roßlau							
Nr.	Name	Stadtbezirk	Eigentümer	Brutto-Gesamtläche (ha)	Anzahl Gewerbebetriebe *	Angesiedelte Branchen	Anzahl Mitarbeiter *
1 a/b	Dessau-Mitte (TG: G1, G2, G3, I)		Stadt	103,8			
1 c	Dessau-Mitte (TG: D, D1, E, F, H)		Stadt	91,6			
1d	Dessau-Mitte (TG: B, B1, C, C1)		Stadt	60,8			
1 e	Dessau-Mitte (TG: A1, A2, A3)		privat	74,0			
	Dessau-Mitte gesamt:	West (13)			311	AH, B, DL, EH, GH, SO, VG	3.040
2	Dessau-Flugplatz	Kleinkühnau (07)	Stadt	301,2	7	B, DL, VG	205
3	Dessau-Industriepark Am Waggonbau	Innerstädt. Be	privat	37,4	61	B, DL, EV, So, VG	1.494
4	Dessau-Ost	Mildensee (07)	privat	46,5	57	AH, B, DL, EH, GH, SO	793
5	Dessau-West	Alten (14)	privat	25,2	34	AH, DL, EH, GH, SO	616
6	Roßlau-Industrieafen	Roßlau (22)	Stadt	35,9	8	B, DL, GH, SO	93
7	Roßlau-Gelände an der Lukoer Straße	Roßlau (22)	Stadt	50,0	1	B, GH	35
8	Roßlau-Ost	Roßlau (22)	Stadt	12,5	11	AH, B, DL, EH, SO	34
9	Roßlau-West	Roßlau (22)	Stadt/privat	28,7	28	AH, B, DL, EH, GH, SO	151
10	Rodleben-DHW	Rodleben (21)	privat	120,0	7	B, CH, DL	188
11	Rodleben-Mittelbreite	Rodleben (21)	Stadt	21,8	5	B, DL, VG, SO	68
12	BioPharmaPark Dessau	Rodleben (21)	privat	120,0	11	PH, SO	1.516
13	Dessau-Süd/RAW-Gelände	Süd (04)	privat	23,4	7	B, DL, SO, VG	1.337
14	Dessau-An der Fine	Innerstädt. Be	privat	41,5	18	B, DL, EV, EH, SO, VG	70
15	Dessau-Daheimstr./Erich-Köckert-Str.	Innerstädt. Be	privat	53,6	19	AH, B, DL, SO, VG	564
16	Dessau-Am Friedrichsgarten	Innerstädt. Be	Stadt	20,4	30	AH, B, DL, EH, GH,	38
17	Dessau-Debolon	Ziebigk (09)	privat	8,9	9	B, DL, VG	115
18	Dessau-Köthener Str./Golfpark	Alten (14)	privat	60,4	15	AH, B, DL, EH, SO	53
19	Dessau Am Rehsumpf	Waldersee		8,6	13	AH, B, DL, VG	150
<b>Gesamt:</b>				<b>1.346</b>	<b>652</b>		<b>10.560</b>
<b>Legende:</b>							
AH	Autohäuser / Kfz-Handel/-Reparatur						
B	Bau-/Baunebengewerbe						
CH	Chemie						
DL	Dienstleistung						
EV	Energie-/Medienver- u. entsorgung						
EH	Einzelhandel						
GH	Großhandel						
PH	Pharmazeutische Erzeugnisse						
SO	Sonstiges						
VG	Verarbeitendes Gewerbe						

### Anlage1a: Infrastrukturdarstellung

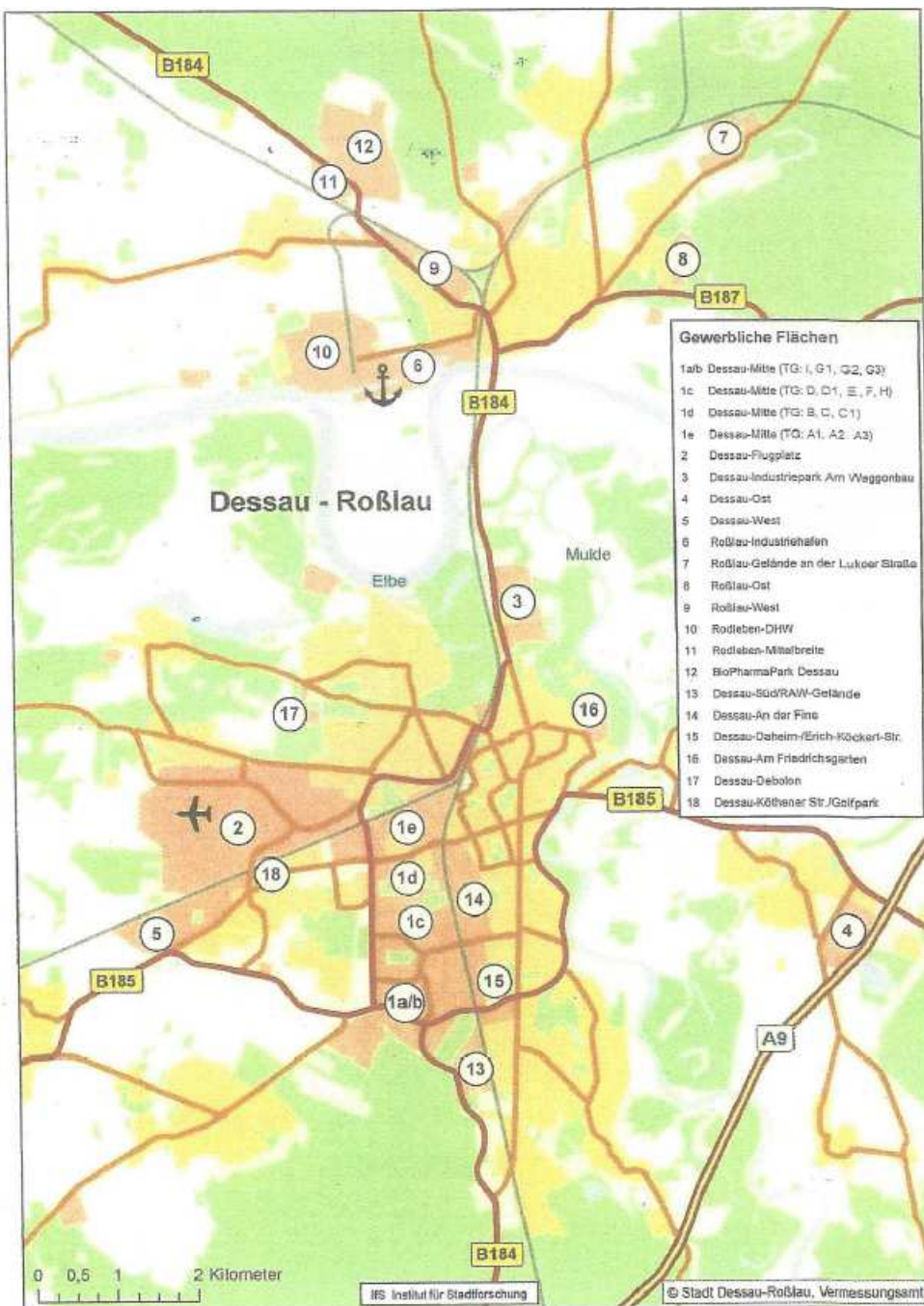
Im Stadtgebiet von Dessau-Roßlau existieren Glasfaserinfrastrukturen von folgenden Netzbetreibern:

- **Deutsche Telekom:** 7 HVt – Hauptverteiler in Dessau und Roßlau und 415 KVz im gesamten Stadtgebiet. Alle KVz südlich der Elbe im Stadtbezirk Dessau werden im Jahr 2018 im Regelausbau mit Vectoring ausgerüstet. Eine symmetrische Breitbandversorgung in den o. g. 19 Gewerbegebieten ist jedoch damit nicht möglich. Von den HVt zu den KVz sind größtenteils Leerrohre und LWL-Kabel vorhanden, die mitgenutzt werden könnten, falls hier entsprechende Ressourcen frei sind. Ausgangspunkte sind hier immer die HVt.
- **DVV Stadtwerke Dessau:** Es existiert ein gut ausgebautes Leerrohr- und LWL-Kabelnetz südlich der Elbe im Stadtbezirk Dessau. Der Stadtteil Roßlau ist mittels LWL-Kabel mit dem bestehenden Netz südlich der Elbe verbunden. Bei Bedarf können auf der Basis dieser vorhandenen Ressourcen Anbindungsstrecken als dark fiber Dienste von der DVV angemietet werden. (Voraussetzung: freie Ressourcen)

- **DATEL:** Als TK-Netzbetreiber versorgt DATEL aktuell ca. 20.000 Wohneinheiten mit triple play Diensten inkl. Breitband-Internetzugängen. Einzelne Gewerbetriebe wurden mit PtP-LWL-Kabelstrecken erschlossen. Es existieren jedoch in den o. g. 19 Gewerbegebieten keine flächendeckende symmetrische Breitbandversorgung mit mind. 100 Mbit/s.
- **eniva.TEL:** Der eniva-Konzern (MITGAS, eniva.M, eniva.TEL) besitzt im Dessauer Stadtgebiet eine Reihe von LWL-Kabelanlagen, von denen freie Ressourcen zur Anbindung der o. g. Gewerbegebiete angemietet werden könnten. (Voraussetzung: freie Ressourcen). eniva.TEL hat im Einzugsbereich seiner LWL-Infrastrukturen vereinzelte Gewerbebetriebe mit symmetrischen Breitbanddiensten erschlossen, eine flächendeckende Versorgung der o. g. Gewerbegebiete mit einer symmetrischen Breitbandversorgung existiert jedoch nicht.

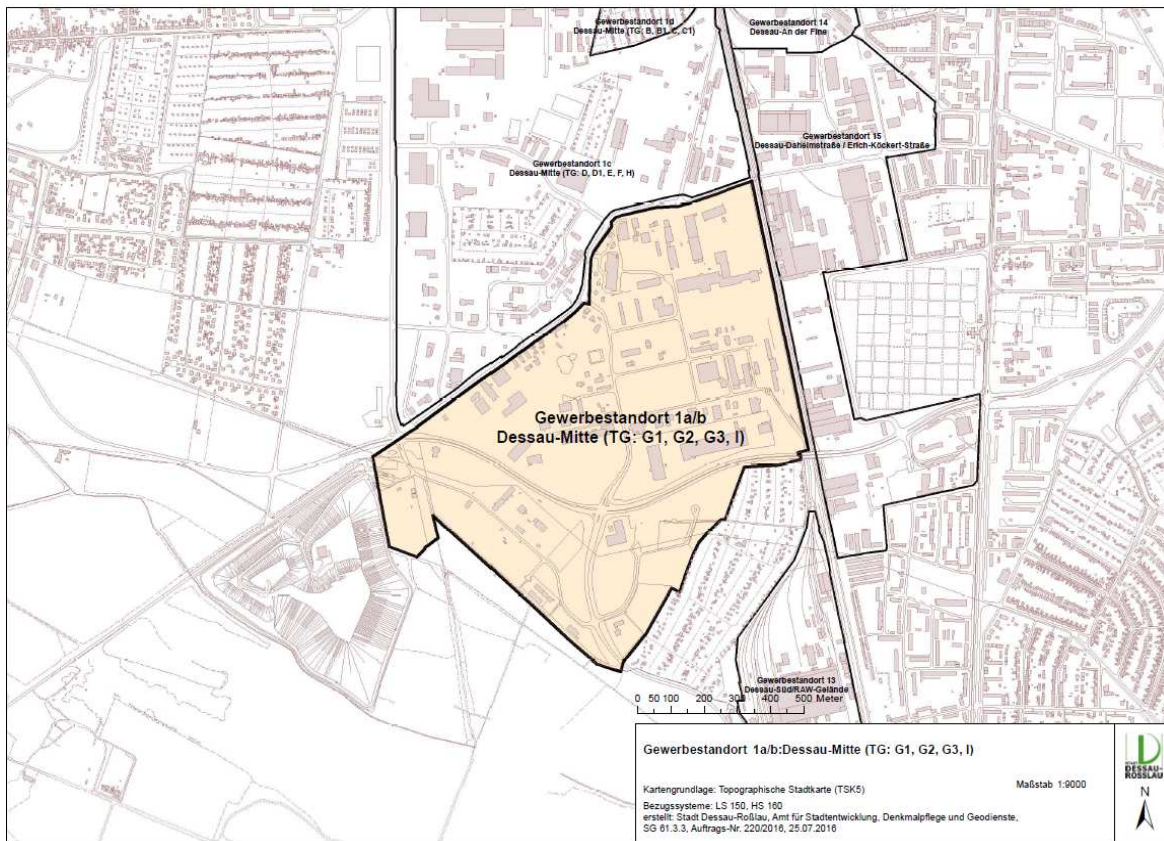
### Anlage 1b: Kartografische Darstellung Übersicht

(Darstellung ohne Gewerbegebiet Dessau Am Rehsumpf)

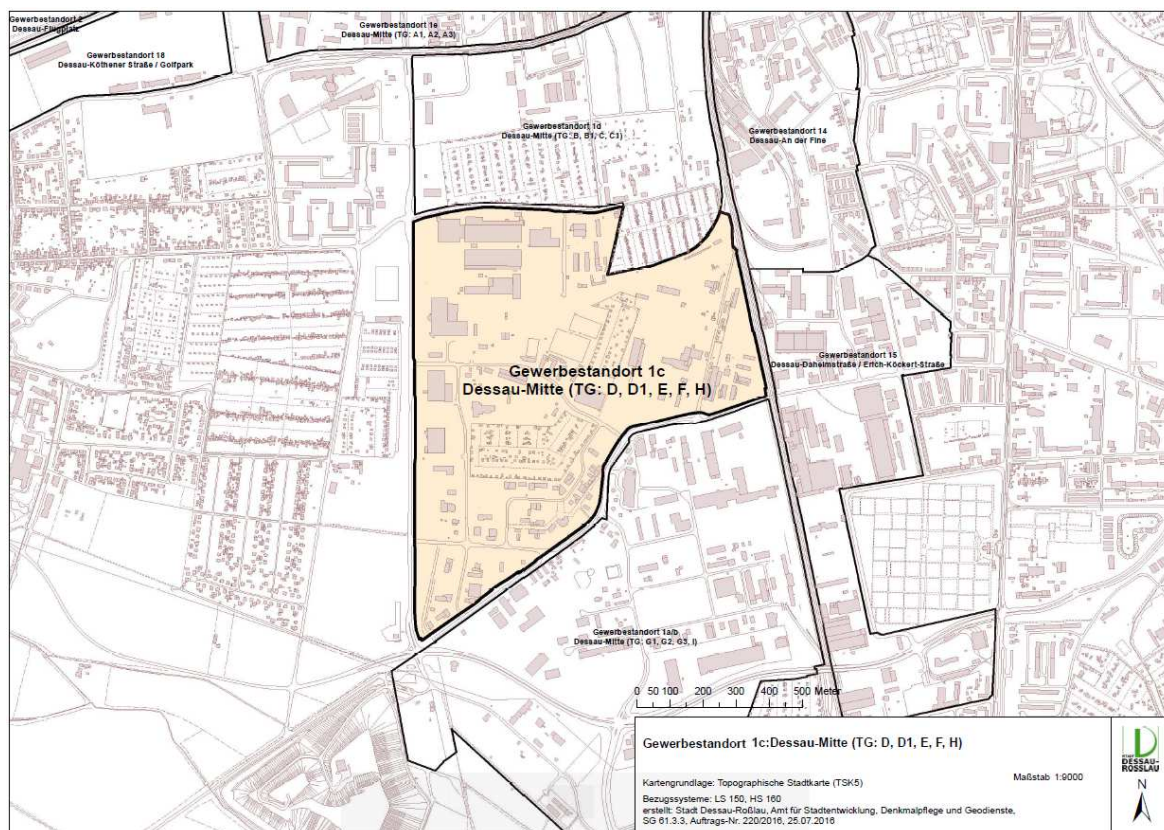


# Anlage 2a: Kartografische Darstellung der Gewerbegebiete

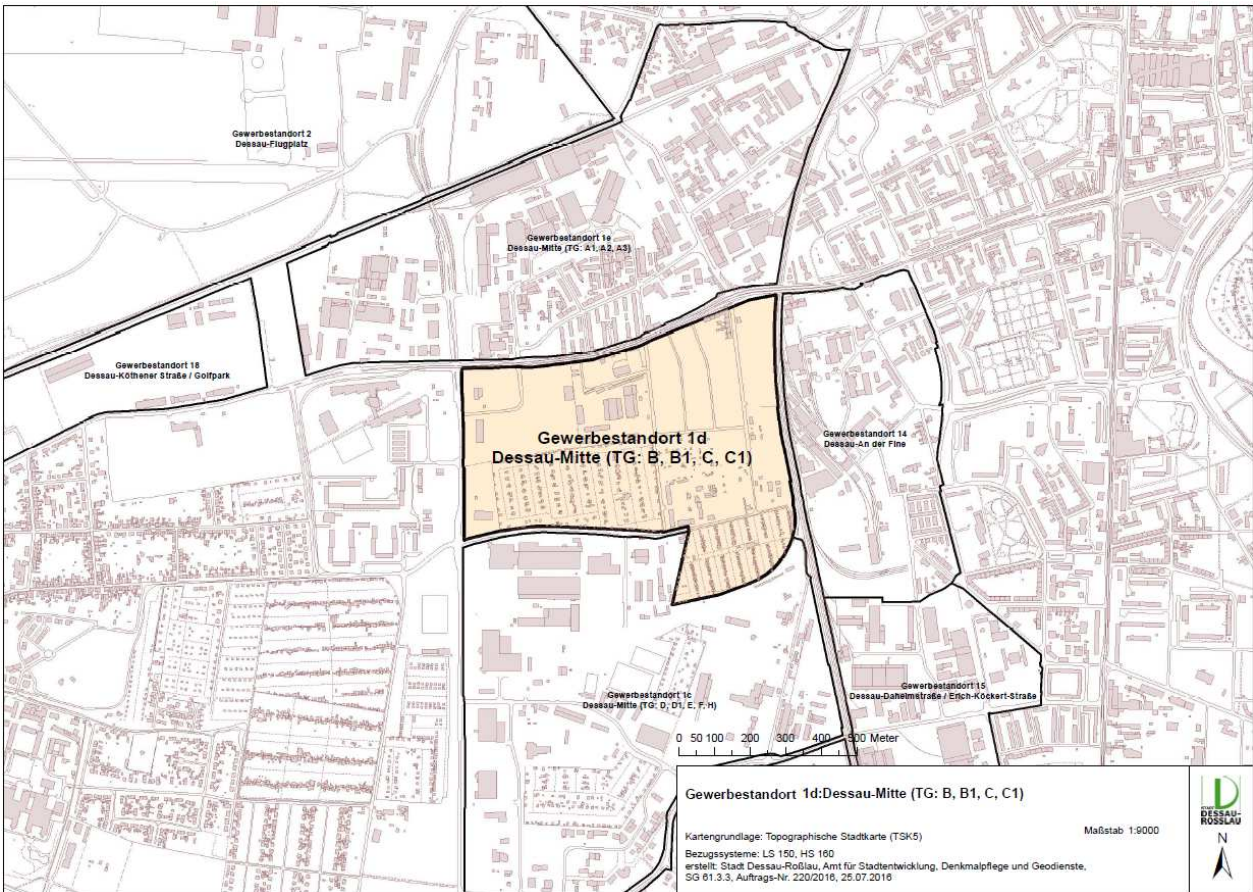
Quelle: Stadt Dessau-Roßlau



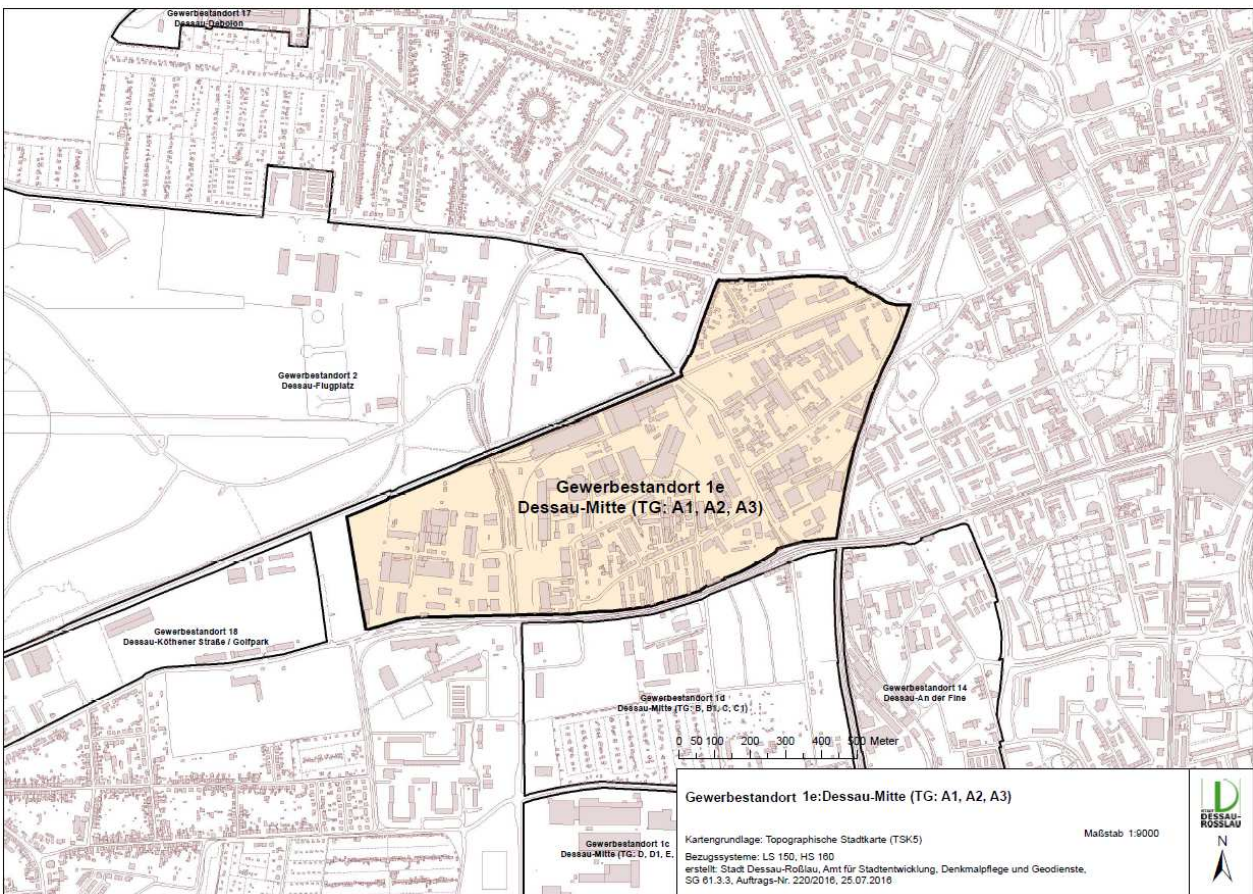
1a/b. Dessau-Mitte (TG: G1, G2, G3, I)



1c. Dessau-Mitte (TG: D, D1, E, F, H)

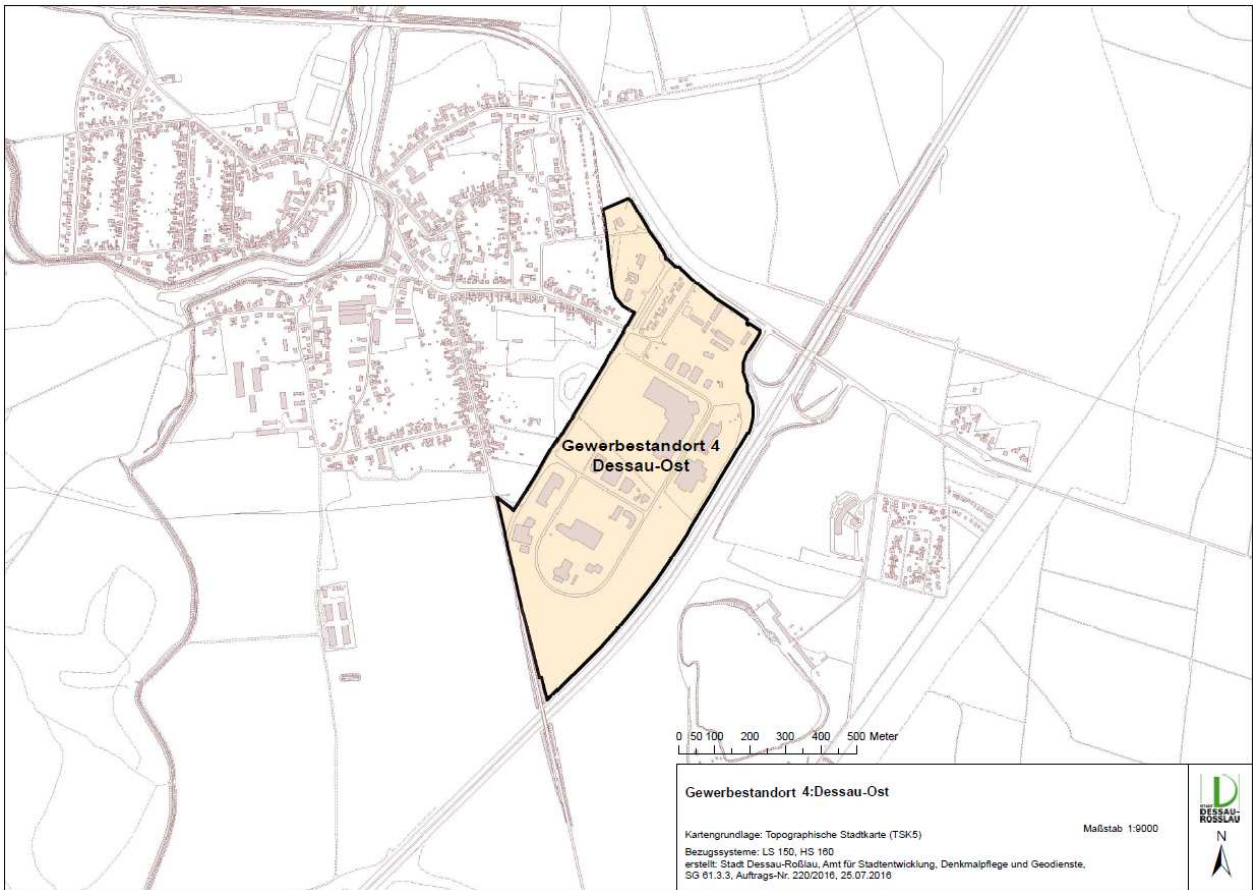


1d. Dessau-Mitte (TG: B, B1, C, C1)

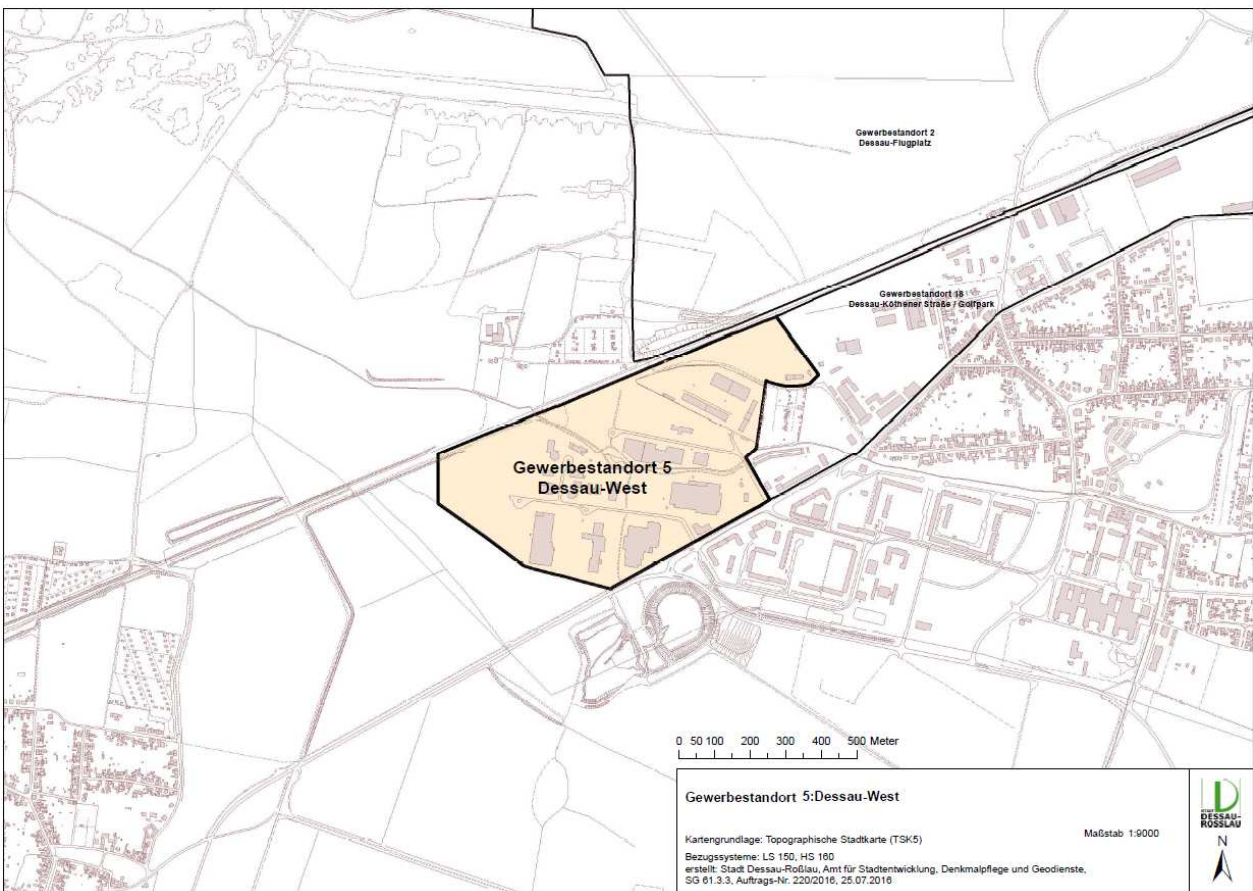


1e. Dessau-Mitte (TG: A1, A2, A3)



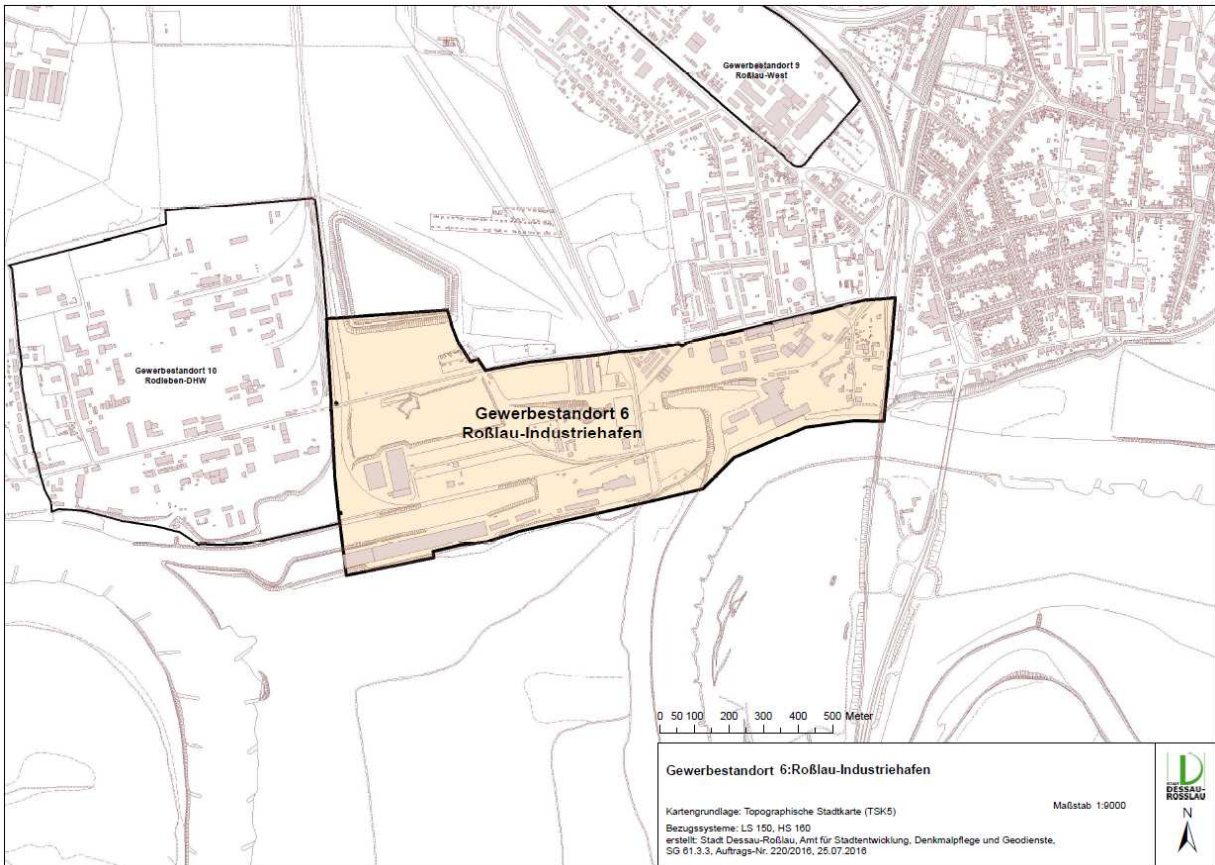


4. Gewerbegebiet Dessau Ost

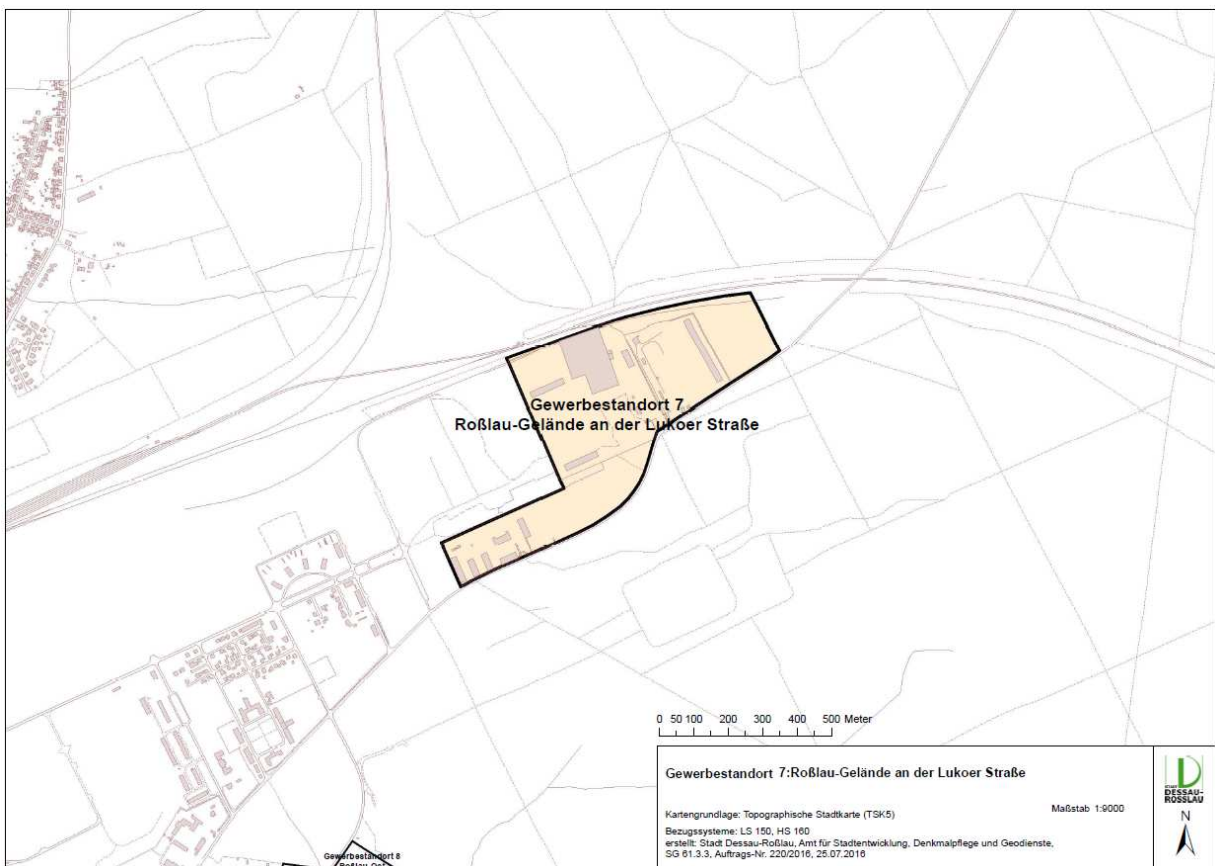


5. Gewerbegebiet Dessau West

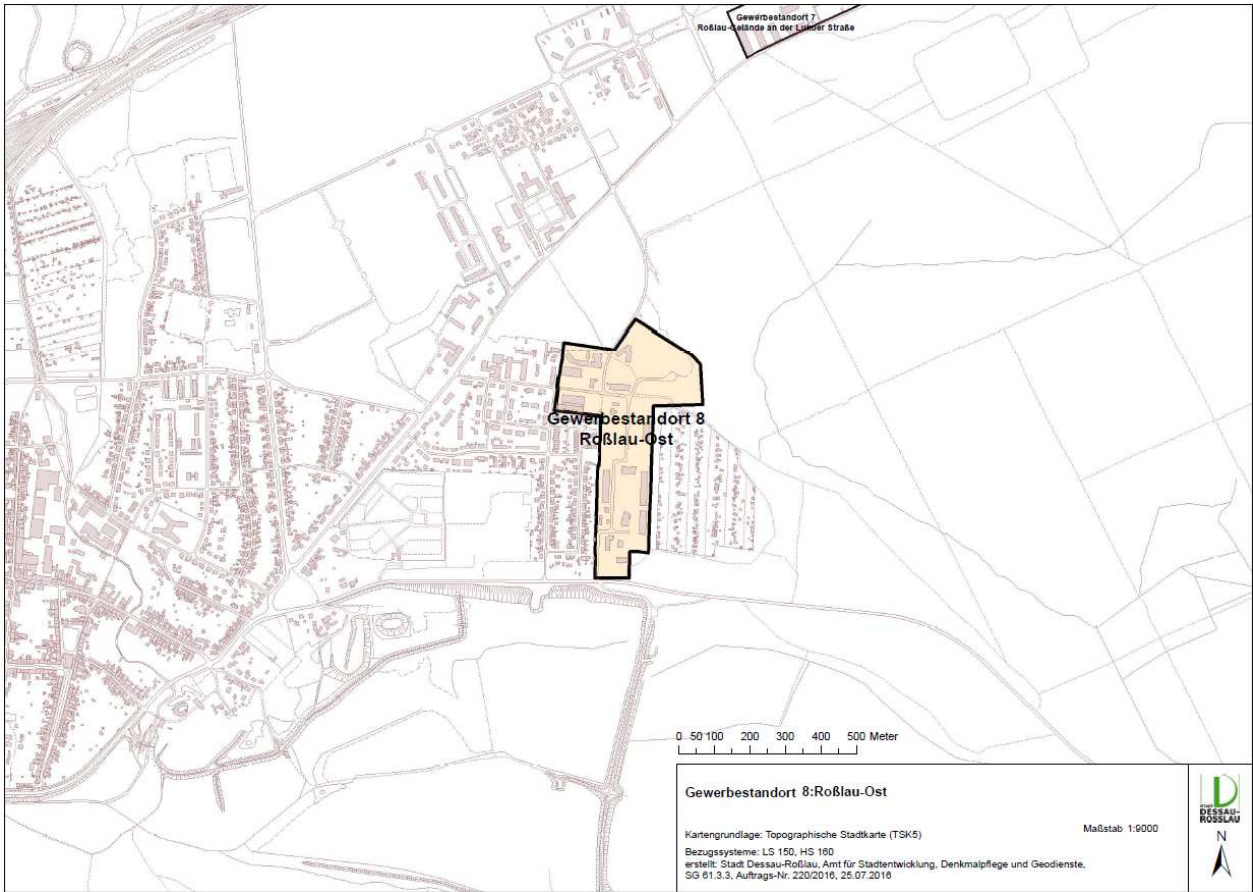




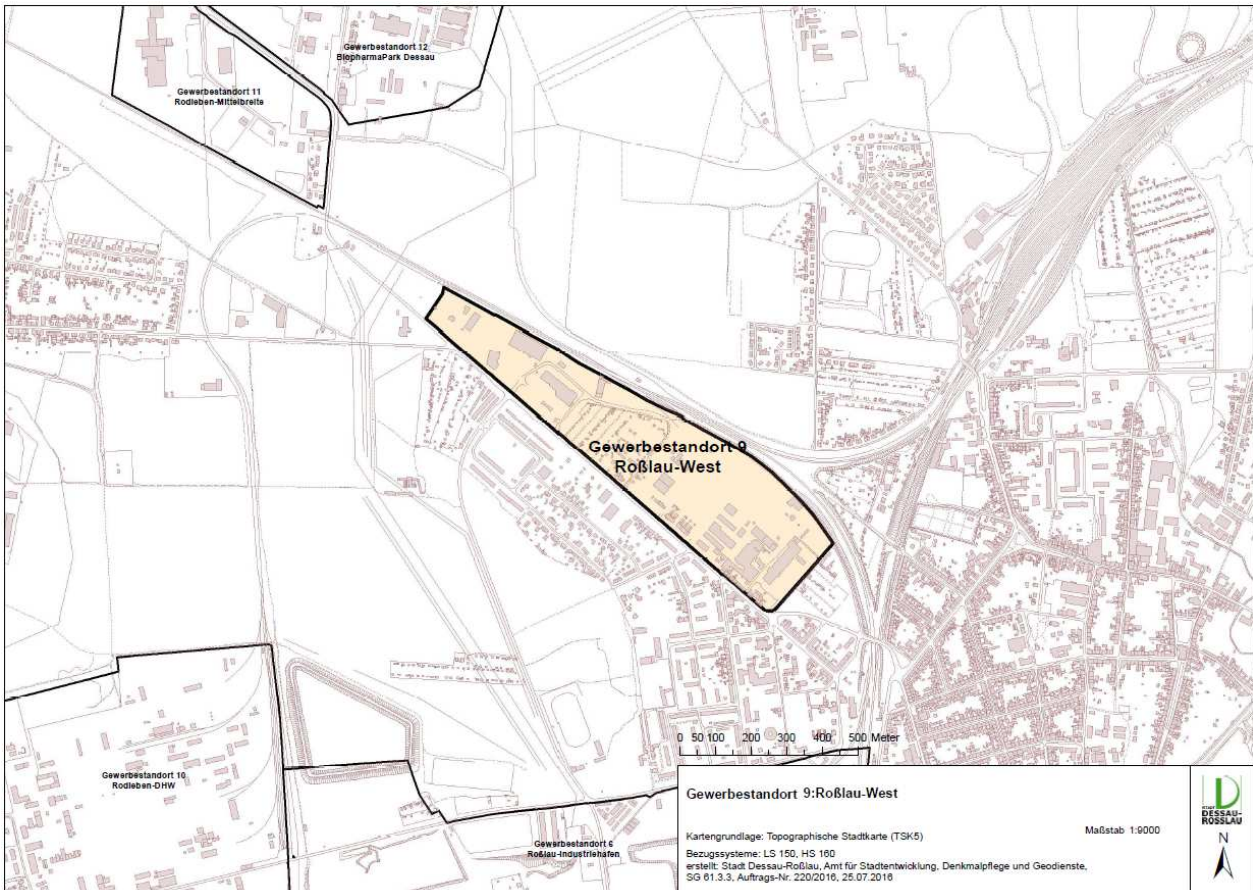
6. Rosslau Industriehafen



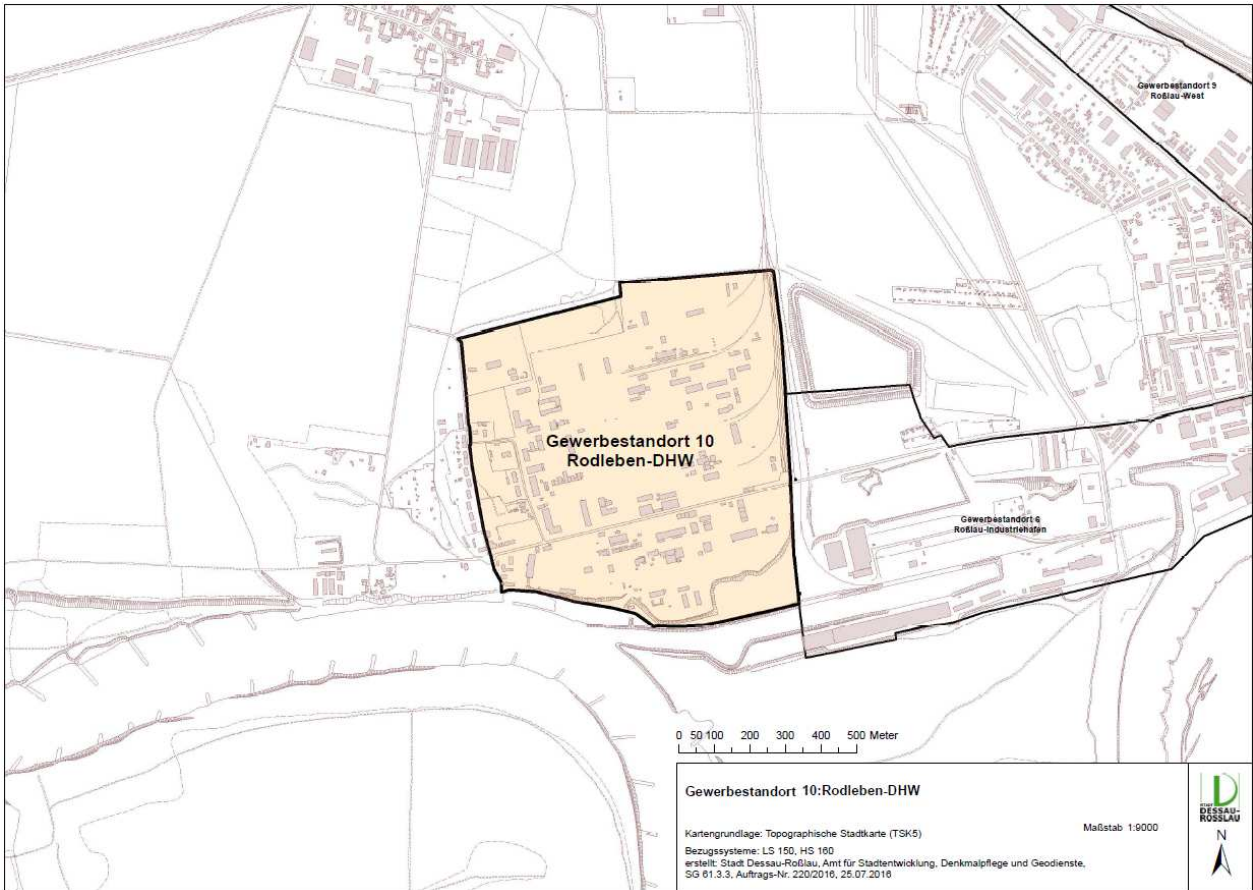
7. Rosslau –Gelände an der Lukoer Straße



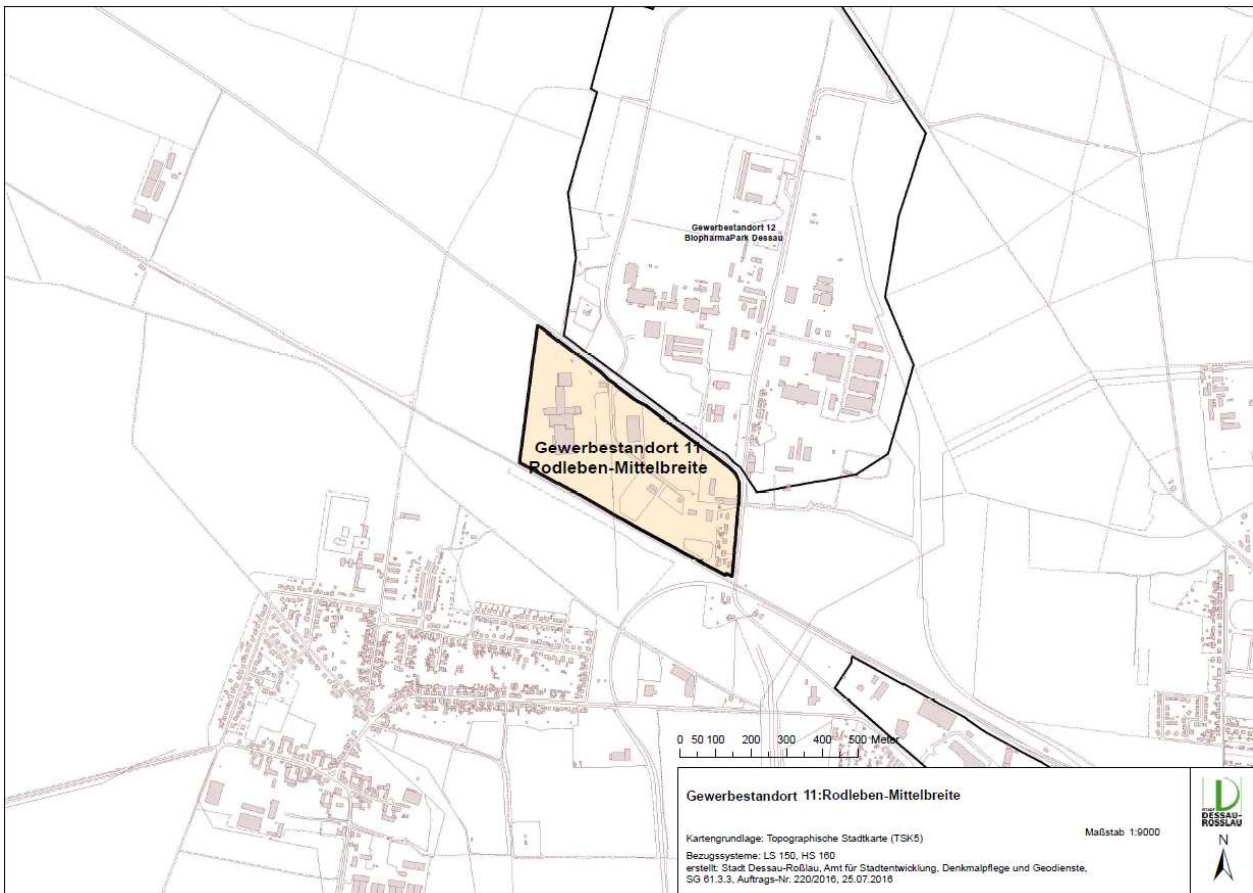
8. Gewerbegebiet Rosslau Ost



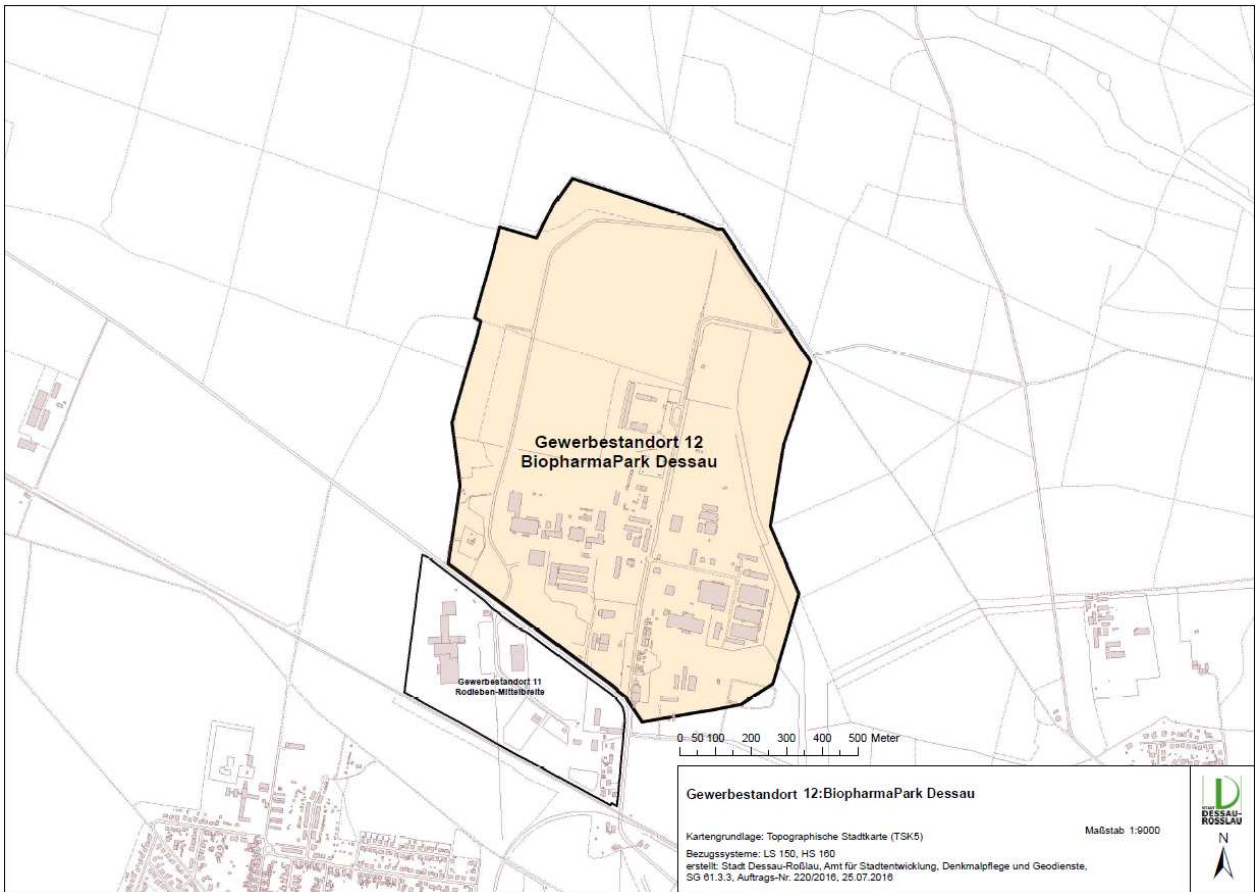
9. Gewerbegebiet Rosslau West



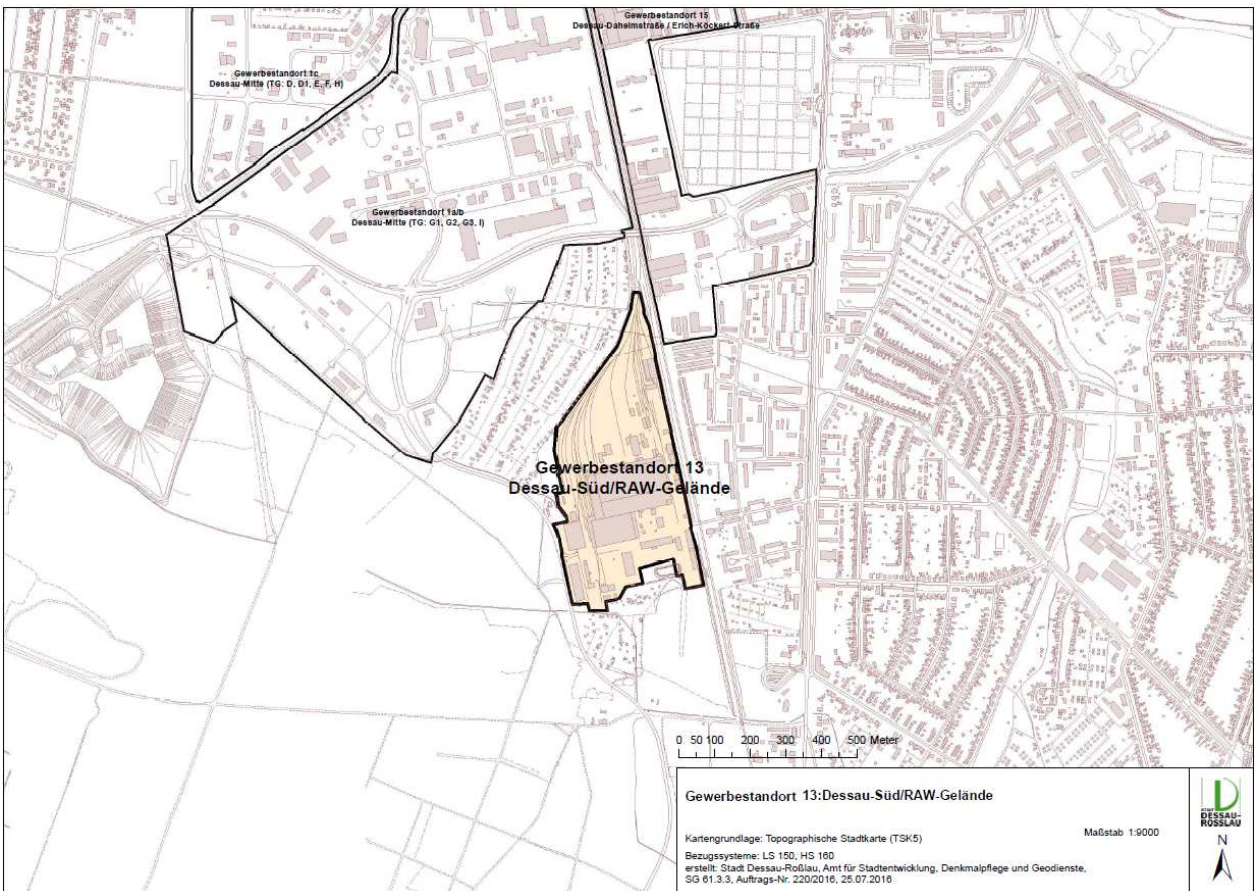
10. Rodleben DHW



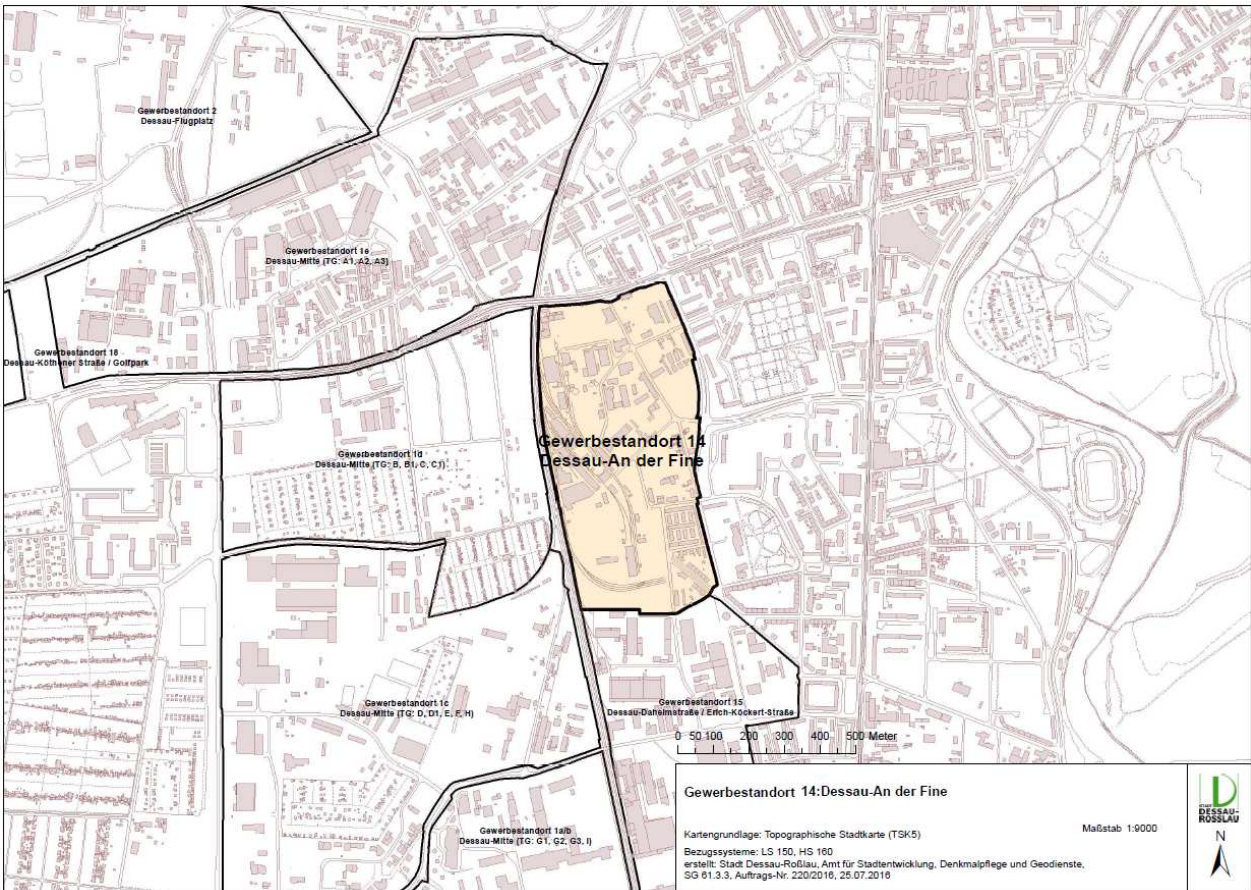
11 Rodleben Mittelbreite



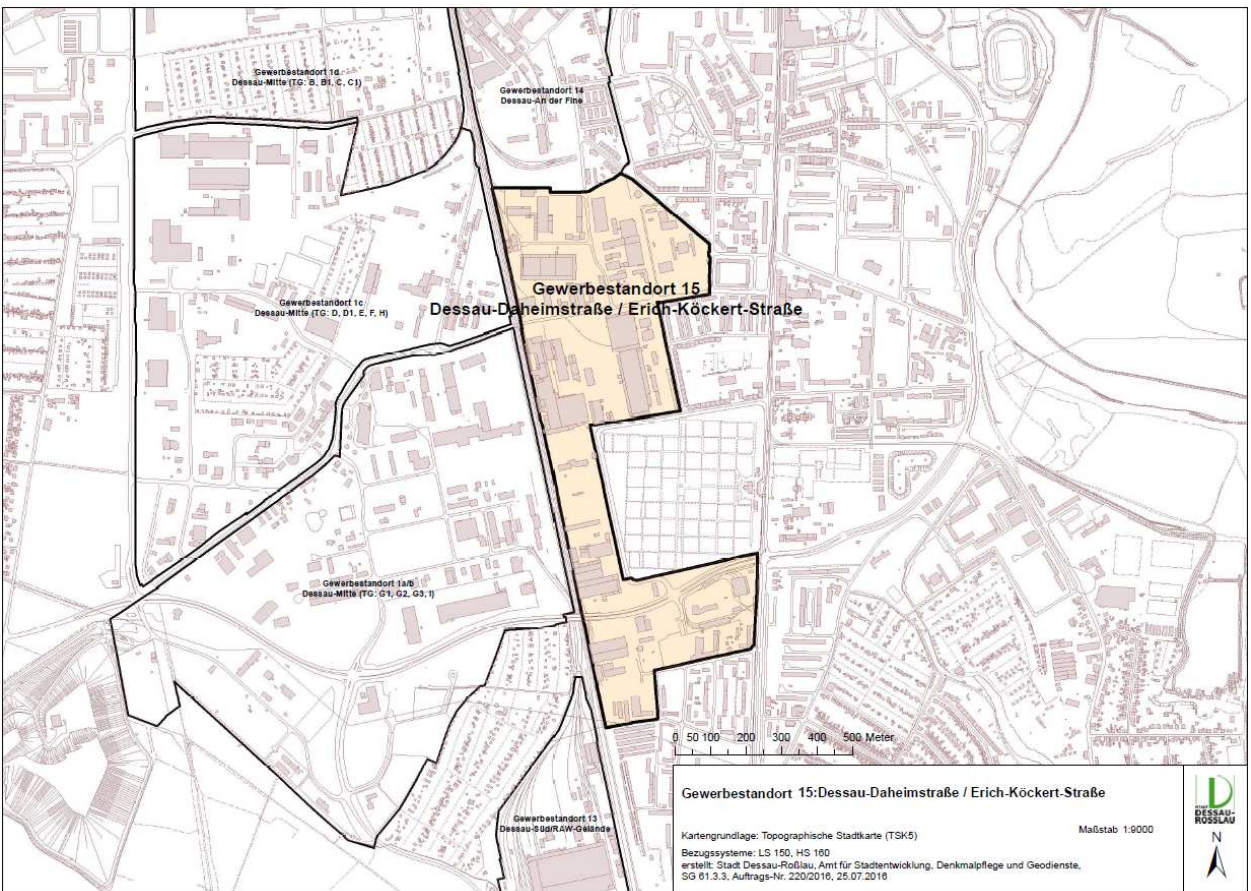
12 Bio Pharma Park Dessau



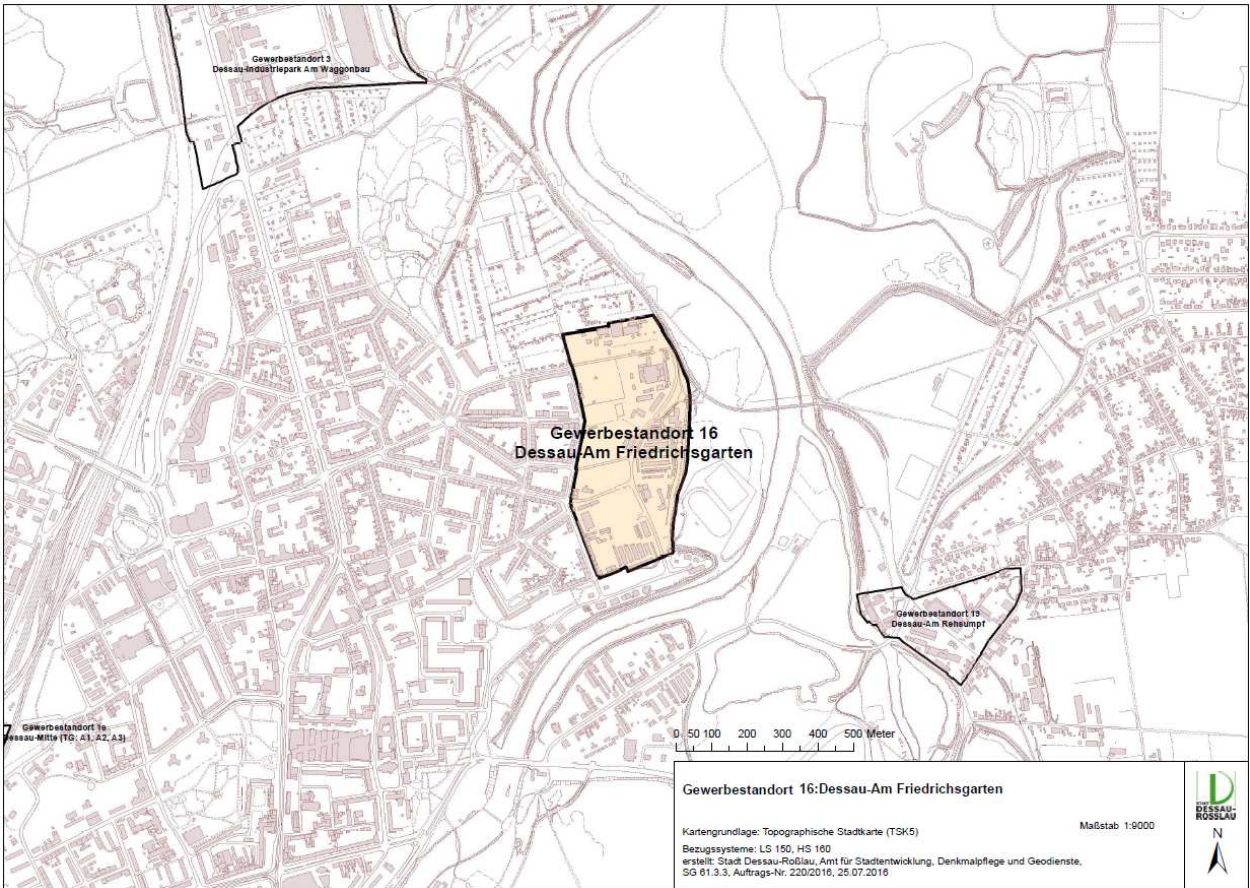
13 Dessau Süd/RAW-Gelände (östlich Haideburg)



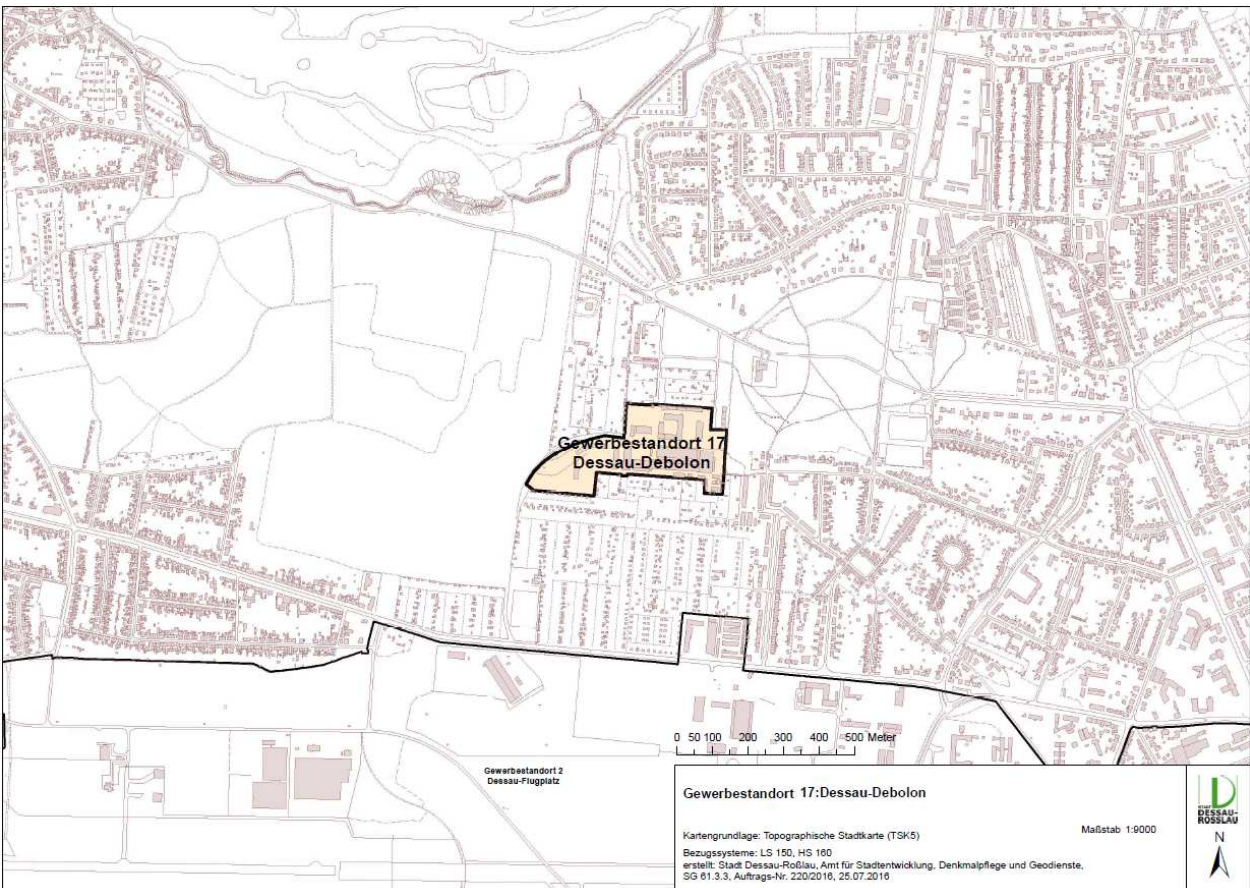
Dessau An der Fine (Kraftwerk der Stadtwerke)



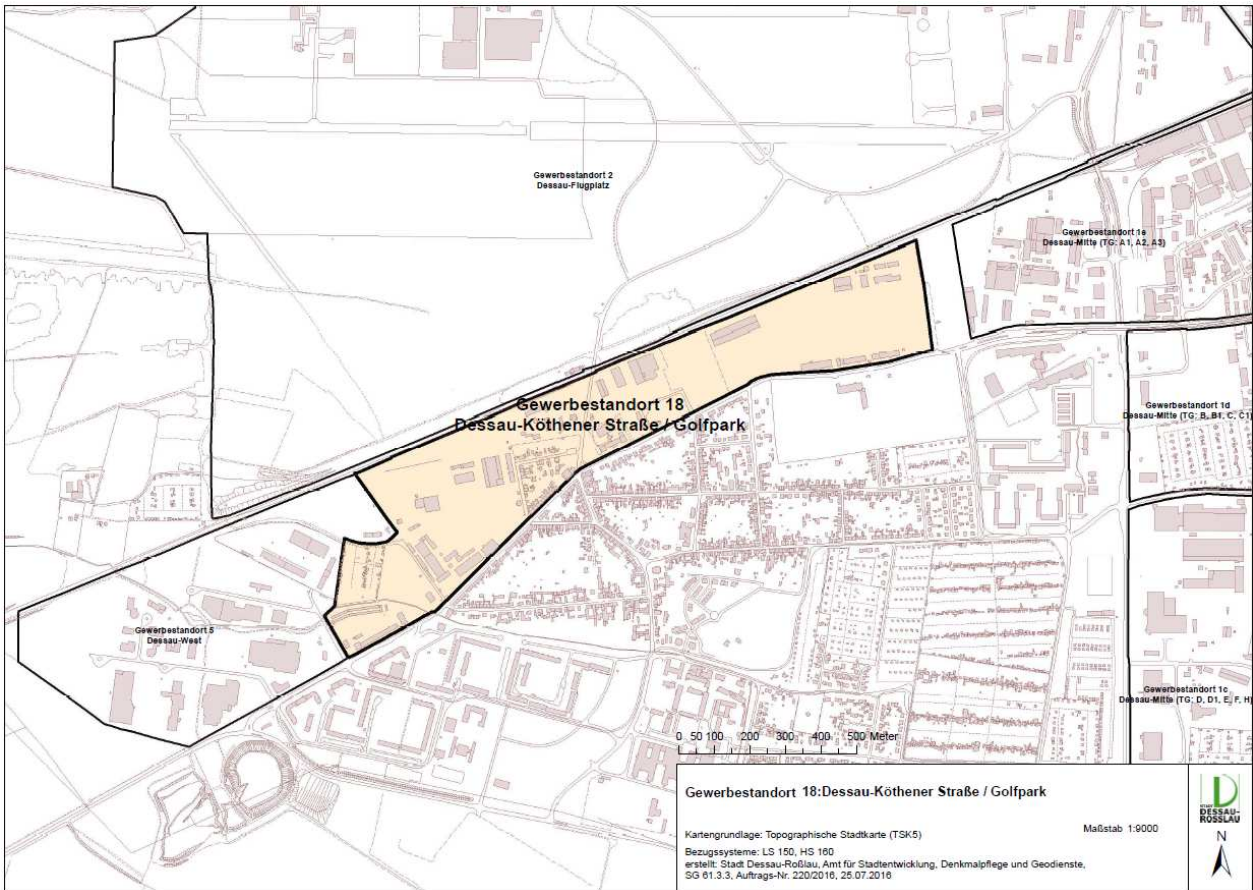
15 Dessau-Daheimstr./Erich-Köckert-Straße



16 Dessau-Am Friedrichsgarten



17 Dessau Debolon



18 Dessau Köthener Str./Golfpark



19 Dessau Am Rehsumpf